



Le Guide de l'étudiant.e

2020 - 2021

université
PARIS-SACLAY



SOMMAIRE

- Mot de la Présidente - P.4
- Mot du Vice-Président étudiant - P.5

DÉCOUVRIR L'UNIVERSITÉ PARIS-SACLAY

- Présentation de l'Université - P.8
- Chiffres clés - P.9
- Gouvernance - P.10
- Élu.e.s étudiant.es - P.11
- Réseau des diplômé.e.s - P.12

DEVENIR ÉTUDIANT.E À L'UNIVERSITÉ PARIS-SACLAY

- Inscription - P.16
- Contribution de Vie Etudiante et de Campus - P.19
- Carte étudiante - P.20

ÉTUDIER À L'UNIVERSITÉ PARIS-SACLAY

- Présentation générale des formations - P.24
- Formations 1er cycle - P.26
- Formations ingénieurs et grandes écoles - P.32
- Masters - P.34
- Etudes de santé - P.38
- Magistères - P.39
- DU - P.40
- Alternance - P.41
- Formation continue / Validation des acquis - P.42
- Doctorat - P.43

RÉUSSIR VOS ÉTUDES ET PRÉPARER VOTRE AVENIR

- Réussite étudiante et devenir des diplômé.e.s - P.48
- Orientation et Construction de votre Projet d'Études - P.49
- Entrepreneuriat étudiant - P.51
- Insertion professionnelle, Partenariat et Alumni - P.52
- Jobs étudiants et Tutorat - P.53
- Enseignement des langues - P.54
- Mobilité internationale - P.55

VIVRE À L'UNIVERSITÉ PARIS-SACLAY

- Arts et culture - P.60
- Sciences et Société - P.61
- Sport - P.62
- Lieu de vie étudiante - P.63
- Vie associative - P.64
- Services numériques - P.65
- Bibliothèques - P.67
- Restauration - P.69
- Logement - P.70
- Santé - P.72
- Gestes barrières - P.73
- Handicap et études - P.74
- Bourses, aides financières et sociales - P.75
- Une université engagée et inclusive - P.77
- Lieux pour créer, innover, se former - P.78

L'UNIVERSITÉ

- Faculté Jean Monnet (Droit, Économie, Gestion) - P.82
- Faculté de Médecine - P.84
- Faculté de Pharmacie - P.86
- Faculté des Sciences - P.88
- Faculté des Sciences du Sport - P.90
- IUT de Cachan - P.92
- IUT d'Orsay - P.94
- IUT de Sceaux - P.96
- Polytech Paris-Saclay - P.98
- CentraleSupélec - P.100
- AgroParisTech - P.102
- École normale supérieure Paris-Saclay - P.104
- Institut d'Optique Graduate School - P.106
- Université de Versailles Saint-Quentin-en-Yvelines - P.108
- Université d'Évry - P.110
- Glossaire/Lexique des abréviations - P.112
- Index/Mots-clés - P.115



Le mot de la Présidente

Bienvenue à l'Université Paris-Saclay, reconnue comme l'une des meilleures universités au monde.

Vous rejoignez une communauté composée d'étudiants.es venant du monde entier et pouvant se former à l'état de l'art dans les trois grands domaines scientifiques : sciences de la vie et santé, sciences et ingénierie, sciences humaines et sociales.

Notre offre de formation est en adéquation avec les enjeux actuels de notre société, enjeux économiques et sociétaux, enjeux individuels et collectifs. Nous avons créé une diversité de formations de premier cycle adossées à la recherche, en lien avec le monde socio-économique, répondant aux attentes de chacun d'entre vous et formant les citoyens de demain, ouverts, créatifs et critiques aux grandes questions qui se posent à l'humanité. Vous découvrirez aussi nos Graduate Schools thématiques, réunissant les formations de Masters, d'Ingénieurs et de Doctorats, les meilleurs passeports pour votre insertion professionnelle, reconnus dans le monde entier.

Vous aurez accès en stage, en thèse et parfois juste pour le plaisir, aux 275 laboratoires de recherche du périmètre de l'Université Paris-Saclay et serez encadré.e au plus tôt dans votre cursus par des enseignant.es chercheur.es reconnu.e.s pour leur excellence en recherche et leur engagement auprès de leurs étudiants.es.

Aujourd'hui, l'Université Paris-Saclay compte 10 composantes universitaires c'est-à-dire cinq facultés - UFR - unités de formation et de recherche, en Droit-Economie-Gestion, Médecine, Pharmacie, Sciences et Science du Sport, trois IUT de Cachan, d'Orsay et de Sceaux, une école universitaire d'ingénieurs Polytech, et un Observatoire des Sciences de l'Univers. Elle compte aussi 4 grandes écoles : AgroParisTech, CentraleSupélec, ENS Paris-Saclay, Institut d'Optique Graduate School.

Au sein de ses campus, l'Université Paris-Saclay vous propose des activités culturelles et sportives avec des équipements modernes et des programmes exceptionnels et diversifiés en lien avec des partenaires prestigieux. Consciente qu'une vie étudiante de qualité participe à votre intégration et votre épanouissement, l'Université Paris-Saclay soutient les initiatives étudiantes avec des associations actives et de nombreux événements sur les différents campus.

Vous entrez dans un univers nouveau pour vous et que vous redécouvrirez sans doute chaque année, à chacun de vos choix, tant il est vaste et stimulant.

Ce Guide, et tous les outils d'information à votre disposition de l'Université, ont pour but de vous aider tant dans vos démarches que dans votre vie étudiante. Les services, les enseignant.es, les référent.es, les tuteur.trice.s, ..., sont également là pour vous accueillir et répondre à vos éventuels questionnements. N'hésitez pas à les solliciter.

Que l'Université dynamique et prestigieuse dans laquelle vous entrez aujourd'hui soit pour vous un lieu d'accomplissement personnel et de réussite, et une communauté à laquelle vous serez toujours fier.e d'appartenir.

Bienvenue chez vous !

**Pr Sylvie Retailleau,
Présidente de l'Université Paris-Saclay**



Le mot du Vice-Président Etudiant

Bienvenue à l'Université Paris-Saclay !

Vous entrez actuellement dans une période charnière de votre vie. Votre entrée à l'Université, pour beaucoup d'entre vous, marque votre entrée dans votre vie d'adulte, et constitue la dernière étape de votre formation avant l'entrée dans la vie professionnelle.

Il y a quatre ans, je me trouvais à votre place sur les bancs de l'amphithéâtre de ma composante, partagé entre la curiosité et l'inquiétude de ce qui m'attendait. Nombre d'interrogations me traversaient l'esprit, auxquelles vous cherchez sans doute, vous aussi, des réponses. Rassurez-vous, l'Université Paris-Saclay est un lieu où vous vous sentirez bien !

Au sein de votre formation universitaire, vous bénéficierez d'un enseignement de haut niveau dans le cursus que vous avez choisi, qui épanchera votre soif de connaissances.

Au sein de votre campus, vous pourrez apprécier la richesse de la vie étudiante, grâce aux différents événements culturels et sportifs organisés par les services, mais surtout grâce à la multitude d'associations qui organisent tout le long de l'année soirées et événements. N'hésitez pas à aller les rencontrer, que ce soit pour répondre à vos questions ou pour vous engager à leurs côtés autour de projets ambitieux et communs.

Cette année, votre rentrée universitaire sera unique en son genre. A la suite des événements difficiles de ces derniers mois, toute l'Université s'est mobilisée pour vous accueillir du mieux possible, même si certaines difficultés subsistent. Malgré cela, cette année sera pour vous synonyme de rencontres, de nouvelles amitiés, de nouveaux savoirs, et de nouvelles responsabilités.

Merci d'avoir choisi, à nos côtés, une université internationale, inclusive, bienveillante et ouverte sur l'avenir.

**Gaël Dupire,
Vice-Président Etudiant**



DÉCOUVRIR L'UNIVERSITÉ PARIS-SACLAY



L'Université Paris-Saclay

L'Université Paris-Saclay propose une offre de formation complète et variée en **Licence, Master et Doctorat**, dont la qualité est reconnue internationalement grâce à la réputation de sa recherche et à l'engagement de son corps enseignant.

Ses 9 composantes universitaires

(5 Unités de formation et de recherche, encore appelées «facultés» en Sciences, Médecine, Pharmacie, Droit-Economie-Gestion, Sciences du Sport ; 3 Instituts universitaires technologiques dans les domaines scientifiques et techniques à Cachan et Orsay, et dans le tertiaire à Sceaux ; et une école d'ingénieurs universitaire),

ses établissements composantes (CentraleSupélec, AgroParisTech, l'École normale supérieure Paris-Saclay et l'Institut d'optique graduate school) et **ses universités membres associés** (Université de Versailles Saint-Quentin-en-Yvelines et Université d'Évry) offrent des formations thématiques de pointe en **sciences et ingénieries, sciences de la vie et santé, sciences sociales et humanités.**

Avec 275 laboratoires partagés avec le CEA, le CNRS, l'IHES, l'Inrae, l'Inria, l'Inserm, l'Onéra, l'Université Paris-Saclay représente **13% du potentiel de recherche français.**

Paris-Saclay en chiffres

Formation et recherche

48 000 étudiants

24 000 en premier cycle

12 000 en master

4 600 en doctorat

18 Graduate schools et instituts

8 100 Chercheurs et enseignants-chercheurs

13 000 Publications par an

8 500 Administratifs et personnels techniques

Les 7 piliers de l'Université Paris-Saclay

Un projet de licence innovant pour assurer la réussite

Une école Universitaire de **1^{er} cycle**

Un cycle de licence sélectif

Un diplôme de Master commun

69 mentions de master **540** M1/M2

Un diplôme de Doctorat unique

1 300 docteurs par an **4 600** doctorants **21** écoles doctorales

Une signature commune pour les publications scientifiques

13 000 par an

Un écosystème à fort potentiel international

+8 500 nouveaux emplois en R&D en 10 ans

Danone, Thales, EDF, Safran, ... grandes entreprises et PME

Un accueil international commun pour les étudiants étrangers

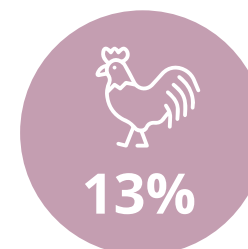
20% des étudiants **57** nationalités

Un portail unique de candidatures

Un campus de classe internationale

10 700 logements mixtes

Installations sportives et culturelles



de la recherche Française



Laboratoires



Plateformes expérimentales

1^{ère} université française

14^{ème} université mondiale (selon le classement de Shanghai 2020)

100 Startups créées par an

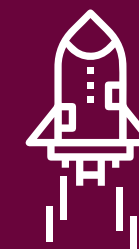
1 Réseau de FABLAB

1 Design spot

6 Incubateurs

1 Société d'accélération de transfert des technologies

7 000 Étudiants sensibilisés à l'entrepreneuriat par an



La gouvernance

Outre la présidence, deux conseils structurent la gouvernance de l'Université Paris-Saclay et permettent d'en représenter l'ensemble des acteurs.

PARIS-SACLAY ET SES CONSEILS

La gouvernance de l'Université est assurée par sa Présidente et différents conseils.

LA PRÉSIDENTE DE L'UNIVERSITÉ

Aujourd'hui elle est assurée par une Présidente élue par les membres du Conseil d'administration, pour quatre ans, renouvelable une fois.

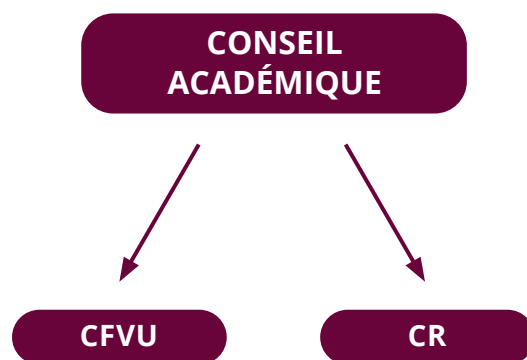
La Présidente de l'Université est entourée de plusieurs vice-présidents, dont un vice-président étudiant. La Présidente actuelle a été élue le 2 mars 2020.

Le Conseil d'Administration (CA)

Il détermine la politique générale de l'établissement et vote notamment le budget de l'Université. Il est composé de 36 membres élus (dont 8 représentants des étudiants)

Le Conseil Académique (CAC)

En formation plénière, le Conseil académique est principalement en charge des grandes questions intéressant la politique de recherche et de formation ou de diffusion de la culture scientifique. En formation restreinte, il a en charge des questions de ressources humaines concernant les enseignants-chercheurs.



Le Conseil académique est composé des deux commissions suivantes :

La Commission de la Formation et de la Vie Universitaire (CFVU)

Constituée de 40 membres (dont 27 représentants des étudiants), elle est consultée sur la politique relative aux formations (modalités de contrôle des connaissances, calendriers universitaires, contenu des formations) et les conditions de vie et d'études des étudiants (aides aux étudiants, politique culturelle et sportive).

La Commission de la Recherche (CR)

Constituée de 40 membres (dont 6 représentants des doctorants), elle est consultée sur les orientations de la politique de recherche et sur la répartition des crédits de recherche

Vos élu.e.s étudiant.e.s

Élus par leurs pairs sur la base d'un programme, les représentant.e.s des étudiant.e.s participent à la vie des instances centrales de l'université, avec la coordination du Vice-Président Etudiant (VPE).

Vos représentant.e.s étudiant.e.s

Membres des conseils à part entière (comme les représentants des personnels enseignants et administratifs), les élu.e.s étudiant.e.s sont des interlocuteur·trice·s privilégié·e·s entre vous et l'équipe dirigeante de l'université.

Elles-ils se prononcent sur des questions telles que les modes de validations de diplômes, les conditions d'attributions de bourses de mobilité ou de soutien aux projets étudiants, sur les questions de budget et des questions sociales, activités sportives et socioculturelles...

Se porter candidat.e

Vous pouvez devenir acteur·rice de l'Université en participant aux instances chargées de la gérer. Les élu.e.s étudiant.e.s bénéficient d'un statut particulier qui leur permet de poursuivre leurs études tout en s'investissant dans leur mandat.

Les élections étudiantes

Vous serez appelé·e à voter pour le renouvellement de vos représentant.e.s dans les conseils centraux de l'Université et dans les conseils de votre composante ou votre établissement.

Les élections universitaires sont un vrai moment d'apprentissage de la démocratie. En élisant vos représentant.e.s dans les différentes instances de l'Université, **vous choisissez celles et ceux qui seront vos relais privilégiés avec l'établissement.**

Les mandats des élu.e.s étudiant.e.s sont de 2 ans.

Toutes les informations vous seront transmises dans votre boîte mail

prenom.nom@universite-paris-saclay.fr
et sur votre intranet.



CONTACTS 01 69 15 61 02 / 74 14

Direction des Affaires Juridiques, direction.daji@universite-paris-saclay.fr

En savoir + universite-paris-saclay.fr/luniversite/gouvernance

CONTACTS

Pour contacter vos élu.e.s : elus.etudiant@universite-paris-saclay.fr

Pour contacter le Vice-Président Etudiant : vp.etudiant@universite-paris-saclay.fr

Votre réseau des diplômé.e.s

Un tremplin vers l'insertion et la mobilité professionnelle

Le réseau des diplômé.e.s ou « réseau alumni*» de l'Université Paris-Saclay est votre premier réseau professionnel. Comme son nom l'indique, vous pourrez y adhérer une fois diplômé.e, mais il est déjà à votre service ! Il a pour objectif de créer un espace d'échanges directs entre vous, étudiant.e, et les diplômé.e.s.

Ce réseau vous aide dans votre orientation et votre insertion professionnelle. Il vous permet de :

- Bien choisir votre formation grâce au retour d'expérience des diplômé.e.s;
- Vous inspirer de la diversité des métiers, des secteurs professionnels et des carrières des diplômé.e.s passé.e.s par la même formation que vous;
- Réussir votre insertion professionnelle grâce aux conseils des diplômé.e.s devenu.e.s recruteur.se.s sur le marché du travail.
- Rencontrer des diplômé.e.s entrepreneur.e.s si vous avez envie d'entreprendre.
- Vous faire coacher par un.e diplômé.e grâce au Club RH.

Plusieurs outils sont à votre disposition :

- Un espace carrière, exclusivement dédié aux étudiant.e.s et ancien.ne.s étudiant.e.s. Vous pouvez y accéder avec vos identifiants ENT en vous rendant dans la rubrique Orientation et Insertion Professionnelle sur le site internet de l'Université Paris-Saclay.
- La newsletter mensuelle de la Direction de la Formation et de la Réussite, envoyée sur votre adresse mail @universite-paris-saclay.fr

Rejoignez-le réseau des diplômé.e.s !
Aujourd'hui, étudiant.e.s, sur Twitter [@ParisSaclayPro](https://twitter.com/ParisSaclayPro); demain, diplômé.e.s, sur le groupe LinkedIn Alumni Université Paris-Saclay.

CONTACTS

alumni.upsaclay@universite-paris-saclay.fr

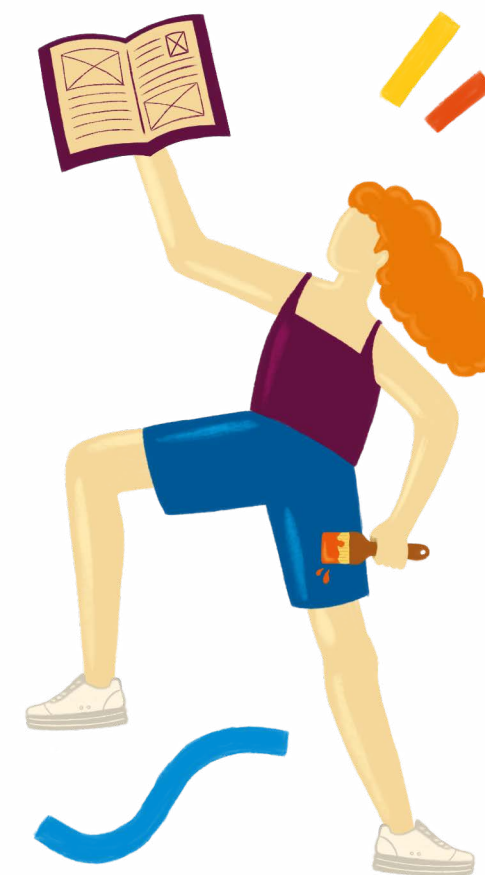
Plus d'infos :
www.universite-paris-saclay.fr,
rubrique L'Université > Alumni

*Alumni : diplômés d'une université





**DEVENIR
ÉTUDIANT.E
À L'UNIVERSITÉ
PARIS-SACLAY**



Inscription

ParcourSup

Vous souhaitez rejoindre l'Université Paris-Saclay en 1ère année de formation après le baccalauréat ? ou vous réorienter après une première année ? Retrouvez notre offre sur Parcoursup.fr. Nous proposons près de 50 formations, sélectives ou non sélectives, **accréditées par l'Université Paris-Saclay ou l'École de Premier Cycle Paris-Saclay**, réparties sur 5 campus au sud de l'Île-de-France. Pour chacune des formations, vous découvrirez les attendus, les caractéristiques et les débouchés. Après avoir créé votre dossier sur la plateforme, vous pourrez candidater aux formations de votre choix entre janvier et mars et recevrez des réponses à vos vœux à partir du mois de mai. Dès que vous aurez accepté la proposition d'admission que vous souhaitez, vous recevrez un message avec toutes les indications pour procéder à votre inscription administrative et pédagogique.

CONTACT

Direction de la Formation et de la Réussite, Pôle Orientation et Construction du Projet d'Étude, accueil.oip@universite-paris-saclay.fr ou au 01 69 15 54 47
Plus d'infos : www.universite-paris-saclay.fr, rubrique Formation > Formations 1er cycle

Les Journées Portes Ouvertes (JPO)

Chaque année, **les composantes universitaires (facultés, IUT et école d'ingénieur universitaire), les établissements-composantes et les universités membres-associés de l'Université Paris-Saclay** vous ouvrent leurs portes ainsi qu'à vos parents, pour venir découvrir la très large palette des formations proposées.

Des enseignants, étudiants et professionnels de l'orientation sont présents pour répondre à vos questions et vous conseiller dans votre orientation. A l'occasion des JPO, vous pourrez également découvrir la richesse de la vie étudiante et associative qui se développe sur les campus de l'Université. De multiples ateliers et stages de pratiques artistiques et culturelles sont proposés, ainsi que différentes activités sportives qui peuvent être pratiquées sur les différents complexes sportifs. Enfin ces journées sont aussi l'occasion de se renseigner sur les nombreuses possibilités de stages ou de mobilités internationales.

Plus d'infos :

www.universite-paris-saclay.fr
rubrique Admission > Lycéen : entrer à l'Université > Journées Portes Ouvertes

Candidater en Premier cycle

Si vous vous inscrivez pour la première fois à l'Université en ayant suivi la procédure Parcoursup, **l'inscription administrative** se fera en ligne dès la proclamation des résultats du baccalauréat.

Avant votre inscription, vous devez obligatoirement vous acquitter de la **Contribution de Vie Étudiante et de Campus (CVEC)** auprès du CROUS en vous connectant au site www.messervices.etudiant.gouv.fr.

Cette contribution, d'un montant de 92€, favorise l'accompagnement social, sanitaire, culturel et sportif des étudiants. Lorsque vous vous serez acquitté.e de la CVEC, une attestation vous sera fournie. Cette dernière sera demandée lors de l'inscription.

L'inscription administrative doit être

Inscription

renouvelée chaque année. Elle donne lieu à la perception réglementaire des droits de scolarité ; chaque étudiant.e s'acquitte de ses droits de bibliothèque au moment de son inscription administrative.

Les boursier.e.s sur critères sociaux sont dispensé.e.s des droits de scolarité sur présentation de l'avis définitif de l'année en cours.

Sauf cas particuliers, le régime étudiant de sécurité sociale disparaît. Les étudiant.e.s qui s'inscrivent pour la première fois dans un établissement d'enseignement supérieur ne changent pas de régime obligatoire d'assurance maladie. Il est possible de compléter votre couverture sociale en adhérant à une mutuelle complémentaire. L'adhésion à une mutuelle étudiante (LMDE ou SMEREP) reste facultative.

Après l'inscription administrative, vous devez procéder à **l'inscription pédagogique** auprès du secrétariat de votre filière ou au service scolarité, selon les composantes, pour une affectation dans un groupe de travaux dirigés (TD) et de travaux pratiques (TP).

Dans la plupart des formations, les cours, TP et TD sont semestriels. L'inscription pédagogique est parfois à renouveler pour le 2ème semestre.

Pour connaître les emplois du temps, les dates de reprises de cours, les changements d'horaires ou de lieu d'enseignement, le secrétariat pédagogique sera votre interlocuteur principal tout au long de l'année.

Plus d'infos :

www.universite-paris-saclay.fr,
rubrique Admission > Lycéen : entrer à l'université > Admission 1er cycle

CONTACT

information.bachelier@universite-paris-saclay.fr

Candidater en Master

Les Masters de l'Université Paris-Saclay sont des formations à capacité limitée, et donc sélectives.

Toutes les admissions en Master se font sur dossier et respectent les étapes suivantes :

- Dépôt de votre dossier sur la plateforme de candidature de l'université.
- Examen de votre dossier par le jury du master

- Avis sur le dossier de candidature qui vous est adressé par mail ; si vous êtes admis, vous recevrez également toutes les informations nécessaires afin de procéder à votre inscription. Chaque Master possède une ou plusieurs sessions de candidatures. Ces dernières sont détaillées dans l'onglet « Modalités de candidatures » de chaque formation. En dehors de ces périodes, il n'est pas possible de déposer sa candidature.

Plus d'infos :

www.universite-paris-saclay.fr,
rubrique Admission > Candidater à nos masters

Candidater en Doctorat

Vous devez vous porter candidat auprès de l'école doctorale, via le portail de candidature de l'Université Paris-Saclay. Pour que la candidature soit considérée comme déposée, le dossier doit être complet et finalisé.

Retrouvez toutes les informations sur l'inscriptions en doctorat sur le site

www.universite-paris-saclay.fr,
rubrique Admission > Doctorat

Inscription

Admission pour les étudiant.e.s internationaux

Candidater en Premier cycle

Vous êtes étudiant.e étranger.e et souhaitez candidater en Premier Cycle à l'Université Paris-Saclay ? Vous aimeriez savoir comment rejoindre un établissement français pour la première fois ? Suivant votre nationalité, votre pays de résidence et la nature des études envisagées, les procédures sont différentes.

Pour candidater en premier cycle :

- Les étudiants européens effectuent leurs démarches sur la plateforme Parcoursup.
- Les étudiants qui ne sont pas titulaires ou futurs titulaires du baccalauréat français ou européen et qui résident dans l'un des 44 pays relevant de la procédure « Études en France » doivent passer par la procédure dématérialisée.
- Les étudiants résidants dans un pays ne relevant pas de la procédure « Études en France » sont concernés par la Demande d'Admission Préalable (DAP)

Pour candidater en deuxième et troisième année : les étudiants doivent déposer un dossier sur la plateforme eCandidat.

Plus d'infos :

www.universite-paris-saclay.fr

rubrique Admission > Lycéens : entrer à l'Université > Étudiants internationaux : candidates en premier cycle

CONTACT

relations.internationales@universite-paris-saclay.fr
Étudiant.e.s en programme d'échange dans une composante de l'Université

Paris-Saclay

Avec plusieurs centaines d'universités partenaires réparties sur tous les continents, l'Université Paris-Saclay accueille chaque année de nombreux étudiant.e.s en programme d'échange, notamment dans le cadre du programme Erasmus+, et affirme son choix d'ouverture à l'international.

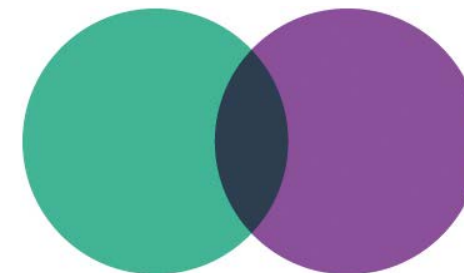
Les étudiants internationaux souhaitant rejoindre une des facultés de l'Université Paris-Saclay dans le cadre d'un programme d'échange doivent d'abord procéder à leur préinscription auprès de leur université d'origine. Un formulaire de candidature est alors envoyé à chaque étudiant. La candidature est examinée par les correspondants mobilités au sein de chaque Composante. Le séjour de mobilité devient officiel une fois que le programme d'études de l'étudiant est validé et signé par l'étudiant, l'établissement d'origine et l'établissement d'accueil.

Afin de débiter l'année académique dans les meilleures conditions, une semaine de cours de Français Langue Étrangère est proposée pour permettre aux étudiants de développer leur capacité linguistique en français.

Plus d'infos :

www.universite-paris-saclay.fr
rubrique Admission > Étudiants internationaux

Contribution de Vie Étudiante et de Campus



CVEC
Contribution
de vie étudiante
et de campus

Avant votre inscription à l'Université, vous devez obligatoirement vous acquitter de **la contribution de vie étudiante et de campus (CVEC)** auprès du CROUS en vous connectant au site www.messervices.etudiant.gouv.fr

Cette contribution favorise l'accompagnement social, sanitaire, culturel et sportif des étudiants. Elle vous permettra par exemple :

- d'accéder à des soins sur le campus,
- de participer à des ateliers culturels tout au long de l'année,
- de bénéficier d'aides sociales ou matérielles en fonction de votre situation,
- de profiter d'une offre sportive riche et variée et
- de soutenir les projets initiés par les associations étudiantes de l'Université.

Le montant de la CVEC est de 92 € (année scolaire 2020-2021).

Après vous être acquitté de la CVEC, vous recevrez par email une attestation sur laquelle figure votre numéro d'attestation nécessaire lors de votre inscription.

Les étudiant.e.s ont aussi la possibilité d'acquitter leur CVEC en espèces via efficash, ils recevront l'attestation sous 48h.

Les boursier.e.s sur critères sociaux, les réfugié.e.s, les personnes bénéficiant de la protection subsidiaire et demandeur.se.s d'asiles seront exonérés du paiement de la CVEC mais doivent se connecter pour obtenir un numéro d'attestation CVEC.

Informations et foire aux questions : <https://cvec.etudiant.gouv.fr/>

CONTACT

Direction de la Vie Etudiante et de l'Égalité des Chances,
cvec.etudiant@universite-paris-saclay.fr

Carte étudiante

Multiservices, votre carte est **une pièce d'identité étudiante**, mais aussi **un porte-monnaie électronique IZLY**.

Elle doit être présentée à chaque fois que vous passez un examen. Votre carte étudiante vous permet également d'emprunter des livres au sein du réseau des bibliothèques de l'Université.

Une carte valable pendant toute votre scolarité à l'Université Paris-Saclay.

Une fois titulaire de la carte, rendez-vous sur le site www.izly.fr pour activer votre compte IZLY, vous pouvez alors recharger votre carte :

- via des virements sur votre compte sur www.izly.fr
- en espèces dans les restaurants universitaires du CROUS.

IZLY est accessible dans les lieux de restauration de votre CROUS. Elle vous permet aussi de payer d'autres services et prestations des CROUS (photopies, distributeurs automatiques,...).





ÉTUDIER À L'UNIVERSITÉ PARIS-SACLAY



Les formations à l'Université Paris-Saclay

Une offre de formation complète

L'Université Paris-Saclay, à travers ses composantes universitaires, établissements composantes et universités membres associés, propose une offre de formation complète et variée en Licence, Master et Doctorat. La qualité de cette offre est reconnue internationalement grâce à la réputation de sa recherche, à sa pluridisciplinarité et à ses méthodes pédagogiques innovantes. Vous pouvez ainsi suivre des formations de pointe dans les domaines suivants :

- Commerce
- Management
- Humanité
- Droit, Économie, Gestion
- Sciences Humaines et Sociales
- Sciences
- Sciences et Techniques des Activités Physiques et Sportives (STAPS)
- Santé
- Ingénierie, Informatique

Consultez toute l'Offre de Formation sur www.universite-paris-saclay.fr



À partir du Master, l'offre de formation est structurée en 17 GRADUATE SCHOOL et 1 INSTITUT.

Une graduate School est un ensemble coordonné de mentions de Masters, de programme de formation, d'écoles doctorales et d'action de recherche.

				Métiers de la Recherche et de l'Enseignement Supérieur	Éducation, Formation, Enseignement
Chimie	Computer Science			Institute for the Sciences of Light	Biosphera
Géosciences, Climat, Environnement, Planètes	Mathématiques	Droit	Economics and management	Life sciences and Health	Health and Drug Sciences
Physique	Engineering and Systems Sciences	Humanités - Sciences du Patrimoine	Sociologie et Science politique	Sport, Mouvement, Facteurs humains	Santé Publique

Un Premier Cycle innovant :

24 000 étudiant.e.s

14 Licences Double-Diplôme

17 Licences

36 Licences Professionnelles

7 DUT

2 DEUST

25 Diplômes Universitaires

Préparation aux études de santé



Une offre de Master adossée à une recherche de haut niveau :

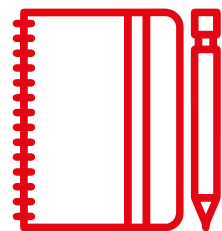
- Plus de 9000 étudiant.e.s inscrit.e.s en M1 et M2
- Plus de 5000 diplômé.e.s
- 67 mentions de Master
- 541 Masters M1 et M2
- 114 Masters bilingue
- 42 Masters totalement en anglais
- 17 Graduate Schools et 1 Institut
- 150 bourses d'études à l'international

Le Doctorat, un diplôme phare

- 4 600 doctorant.e.s
- 21 écoles doctorales
- 45% de doctorant.e.s internationaux
- 4 700 chercheur.se.s et enseignant.e.s chercheur.se.s dédiés à l'encadrement
- 17 Graduate Schools et 1 Institut

Les formations 1er Cycle

L'Université Paris-Saclay vous offre des formations prestigieuses permettant d'accéder à un emploi et de valoriser vos connaissances dans des secteurs scientifiques et économiques variés, dans les laboratoires académiques, tant dans le secteur privé que public, et dans des domaines variés (ingénierie, enseignement, carrières juridiques, professions de santé, secteur tertiaire...).



Licences Double-Diplôme

Les 14 Licences Double-Diplômes proposées par l'Université Paris-Saclay vous ouvrent les portes des meilleures formations de niveau Master en France ou dans le monde et permettent d'accéder aux grandes écoles via les concours universitaires.

La Licence Double-Diplôme offre l'opportunité de se spécialiser dans deux disciplines majeures et de prétendre à une double expertise lors d'une poursuite d'études.

- Chimie, Sciences de la vie
- Droit et Politique contemporaine
- Droit, Economie
- Droit, Informatique
- Droit, Sciences et Innovation
- Economie, Mathématiques
- Géosciences, Physique, Chimie
- Informatique, Management
- Informatique, Mathématiques
- Informatique, Sciences de la vie
- Mathématiques, Physique et Sciences pour l'Ingénieur
- Mathématiques, Sciences de la vie
- Physique, Chimie
- STAPS, Sciences pour l'Ingénieur

Pour toutes questions, contactez :
information.bachelier@universite-paris-saclay.fr

FOCUS

SUR L'ÉCOLE UNIVERSITAIRE DE PREMIER CYCLE PARIS-SACLAY

En synergie avec les Licences portées par l'Université Paris-Saclay, l'École Universitaire de Premier Cycle Paris-Saclay coordonne l'ensemble des diplômes nationaux de Licence, Licences Professionnelles, DUT (Diplôme Universitaire de Technologie) et DEUST (Diplômes d'Études Universitaires de Sciences et Techniques). Vous y trouverez une formation de qualité, valorisée par l'expertise pédagogique et scientifique des enseignants et enseignants chercheurs ainsi que par les nombreux partenariats avec le monde socio-économique.

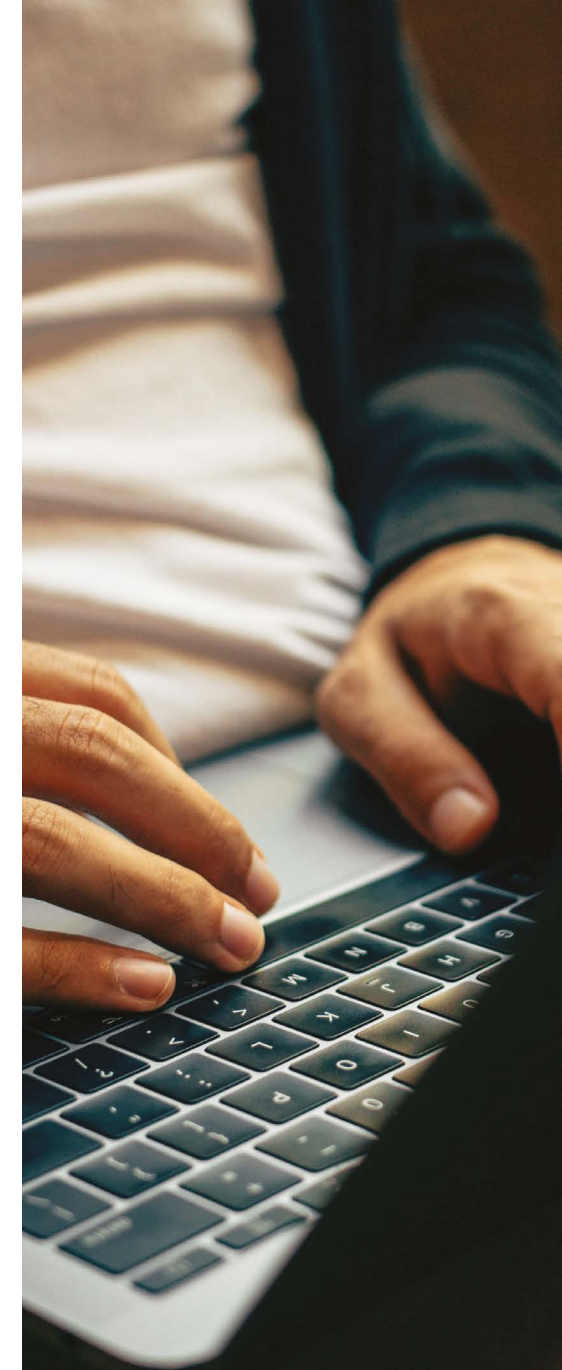
Découvrez toutes les formations de Premier Cycle sur le site internet de l'Université : www.universite-paris-saclay.fr/formation/premier-cycle

Licences

Les Licences (180 ECTS) vous offrent en 3 ans une spécialisation progressive dans une discipline et vous apportent toutes les compétences nécessaires à la poursuite en Master. L'École Universitaire de Premier Cycle Paris-Saclay a ainsi mis en place de nombreuses passerelles vers d'autres diplômes (DUT, Licence double-diplôme,...) mais aussi de nombreuses ouvertures vers la recherche et l'international à travers des stages et des projets tutorés.

Parmi les 17 Licences existantes, certaines proposent plusieurs parcours. Les enseignements peuvent se dérouler, selon les formations, au sein des campus d'Orsay, de Sceaux, d'Évry et de Guyancourt.

- Administration économique et sociale
- Chimie
- Droit
- Économie et Gestion
- Informatique
- Langues étrangères appliquées
- Mathématiques
- Physique
- Sciences de la Terre
- Sciences de la Vie
- Sciences et Technologies
- Sciences, Enseignement, Médiation
- Sociologie
- STAPS : Activité Physique Adaptée-Santé
- STAPS : Éducation et Motricité
- STAPS : Entraînement Sportif
- STAPS : Management du Sport



Licences Professionnelles

Élaborée avec des entreprises et des employeurs du secteur visé, la Licence Professionnelle est une formation de choix pour réussir son insertion professionnelle après 3 années d'études supérieures. Les Licences Professionnelles sont accessibles après deux années de Licence, DUT ou BTS et sont très professionnalisantes.

36 Licences Professionnelles sont proposées, dans des secteurs très variés.

Selon la formation, les enseignements se déroulent à Orsay, Cachan, Sceaux, Évry, Versailles-Saint-Quentin-en-Yvelines et Châtenay-Malabry.

- Aménagement paysager : conception, gestion, entretien
- Assurance Banque Finance : chargé de clientèle
- Bio-industries et bio-technologies
- Chimie analytique, contrôle, qualité, environnement
- Chimie de synthèse
- Commerce et Distribution
- Génie des procédés et bioprocédés industriels
- Industries pharmaceutiques, cosmétologiques et de santé: gestion, production et valorisation
- Maintenance et technologie : Contrôle industriel
- Maintenance et technologie : électronique, instrumentation
- Management et Gestion des Organisations
- Métiers de l'électricité et de l'énergie
- Métiers de l'électronique : communication, systèmes embarqués
- Métiers de l'industrie : Conception de produits industriels
- Métiers de l'industrie : gestion de la production industrielle
- Métiers de l'industrie : mécatronique, robotique

- Métiers de l'industrie : Industrie aéronautique
- Métiers de l'informatique : administration et sécurité des systèmes et des réseaux
- Métiers de l'informatique : conception, développement, test de logiciels
- Métiers de l'instrumentation, de la mesure et du contrôle qualité
- Métiers de la communication : chargé de communication
- Métiers de la Forme
- Métiers de la Gestion des Ressources Humaines : assistant
- Métiers de la gestion et de la comptabilité : Contrôle de gestion
- Métiers de la gestion et de la comptabilité : Responsable de portefeuille clients en cabinet d'expertise
- Métiers de la protection et de la gestion de l'environnement
- Métiers des administrations et des collectivités territoriales
- Métiers des réseaux informatiques et télécommunications
- Métiers du BTP : génie civil et construction
- Métiers du commerce international
- Optique professionnelle
- Protection et valorisation du patrimoine historique et culturel
- Qualité, hygiène, sécurité, santé, environnement
- Systèmes automatisés, réseaux et informatique industrielle
- Technico-Commercial
- Techniques du Son et de l'Image (TSI)



par kari shea de unsplash.com

DUT et DEUST

Les DUT (Diplômes Universitaires de Technologie) et les DEUST (Diplômes d'Etudes Universitaires de Sciences et Techniques) sont des formations professionnalisantes qui se préparent en deux ans. Elles sont accessibles en apprentissage, directement après le bac. Ces formations vous offrent un solide bagage technique pour une insertion professionnelle dès le niveau bac +2 ou pour une poursuite d'études.

7 spécialités de DUT sont proposées (à Orsay, Cachan et Sceaux selon le parcours) ainsi que **2 DEUST** (à Orsay et Évry).

les DUT

- DUT Génie électrique informatique industrielle (GEII)
- DUT Génie Mécanique et Productique (GMP)
- DUT Chimie
- DUT Informatique
- DUT Mesures physiques
- DUT Gestion des Entreprises et des Administrations (GEA)
- DUT Techniques de Commercialisation (TC)

les DEUST

- DEUST Animation et Gestion des Activités Physiques, Sportives ou Culturelles
- DEUST Bio-industries et bio-technologies

Année spécifique de santé

Si vous souhaitez accéder aux études de santé en **Médecine, Maïeutique (Sage-Femme), Odontologie, Pharmacie (MMOP), l'École Universitaire de Premier Cycle Paris-Saclay vous forme et vous propose deux voies d'accès :**

- Le Portail Spécifique Santé (PASS)
- Les Licences à mineure santé (LAS)

L'accès à la formation en **kinésithérapie** se fait dans le cadre de conventions entre l'Université et les écoles de kinésithérapie après une première année de préparation aux études de santé ou dans le cadre de parcours de L1 dans les Licences de Sciences ou de STAPS.

NOUVEAUTÉ 2020

RÉFORME DE L'ACCÈS AUX ÉTUDES DE SANTÉ

La réforme de l'accès aux études de santé se met en place à la rentrée 2020 et se traduit par :

- > Le remplacement du numerus clausus par une capacité d'accueil en 2ème cycle des études de santé ;
- > Le développement d'une voie d'accès par la validation de crédits de Licences (à terme pour plus de 30% des places) ;
- > La nécessité dans le cas d'une seconde tentative de passer par une Licence
- > La volonté de recruter des étudiants aux parcours diversifiés. L'accès reste très sélectif (places pour moins de la moitié des candidats) mais laisse une place plus importante aux oraux, à la motivation et aux sujets rédactionnels.

Plus d'infos : ecole-universitaire-paris-saclay.fr/sante/



par marcelo-leal de unsplash.com

Formations de mise à niveau

* PCSO (PRÉPARATION AUX CURSUS SCIENTIFIQUES D'ORSAY)

L'École Universitaire Paris-Saclay de Premier Cycle propose une **année préparatoire PCSO**.

Intégrer des études supérieures scientifiques ou techniques de l'enseignement supérieur lorsque vous n'avez pas de formation scientifique est possible au cours d'une année de « Préparation aux Cours Scientifiques ». Les résultats obtenus tout au long de l'année sont pris en compte pour la délivrance d'un Diplôme Universitaire.

* DAEU (DIPLÔME D'ACCÈS AUX ÉTUDES UNIVERSITAIRES)

Si vous n'avez pas le baccalauréat, des diplômes d'accès aux études supérieures existent : **le DAEU A option littéraire** (proposé à la Faculté Jean-Monnet à Sceaux) et le **B option scientifique** (proposé à la Faculté des Sciences d'Orsay).

Le DAEU confère à son titulaire les mêmes droits que le baccalauréat lui permettant notamment d'accéder à l'Université. Cette formation offre à des personnes n'ayant pas obtenu le baccalauréat ou en recherche d'emploi, la possibilité de donner un nouvel essor à leurs démarches d'insertion. Certaines conditions d'âge et d'expérience sont requises pour suivre cette formation.

Plus d'infos : ecole-universitaire-paris-saclay.fr/remise-a-niveau/

Formations grandes écoles

ÉCOLE NORMALE SUPÉRIEURE PARIS-SACLAY

Centre de formation et de recherche ouvert sur l'international et la pluridisciplinarité, l'ENS Paris-Saclay offre aux étudiant·es un contact précoce immersif avec la recherche et mobilise les laboratoires dans leur parcours de formation en sciences fondamentales, en sciences humaines et sociales et en sciences pour l'ingénieur.

Le Diplôme de l'ENS Paris-Saclay, qui se prépare en quatre ans, porte l'ambition d'amener les normalien·nes vers le doctorat. Au sein de l'Université Paris-Saclay, l'ENS coordonne la graduate school des métiers de la recherche et de l'enseignement supérieur.

Installée récemment sur le Campus de Saclay, l'ENS Paris-Saclay se réinvente avec la mise en place des départements d'enseignement et de recherche (DER), la création de nouveaux laboratoires et son programme d'excellence de PhD track. Sa Scène de recherche offre un nouveau lieu d'exploration et de partage des grands défis du croisement arts/sciences/société UE.

Les Formations ingénieurs et grandes écoles

L'Université Paris-Saclay propose une offre très riche de formations en ingénieurs, au sein des composantes universitaires, établissements-composantes et organismes de recherche.

POLYTECH PARIS-SACLAY

Polytech Paris-Saclay est l'école polytechnique universitaire de l'Université Paris-Saclay. Elle fait partie du réseau Polytech qui est un des plus grands réseaux français de formation d'ingénieurs.

Une prépa intégrée : dans le cadre du réseau, Polytech Paris-Saclay propose deux premières années de formation généraliste qui se déroulent au sein du Parcours des Écoles d'Ingénieurs Polytech (PeiP). Au terme de ces deux années, les futurs ingénieurs intègrent le « cycle ingénieur » pour 3 ans en choisissant leur spécialité.

Quatre spécialités à Polytech Paris-Saclay :

- Electronique et Systèmes Robotisés
- Informatique
- Matériaux : Mécanique et Énergie
- Photonique et Systèmes Optroniques

Il est également possible d'intégrer le cycle ingénieur :

- Après 2 ans en CPGE MC, PC, PSI ou ATS ;
- Après la validation d'un 1er cycle dans l'enseignement supérieur (L2, L3, DUT).

La formation est accessible en apprentissage.

Plus d'infos sur :

www.polytech.universite-paris-saclay.fr/

CENTRALESUPÉLEC

«Établissement-composante» de l'Université Paris-Saclay, CentraleSupélec est l'une des deux plus grandes écoles d'ingénieurs généraliste en France et dans le monde.

Le concours d'entrée porte sur le programme des Classes Préparatoires aux Grandes Écoles scientifiques (CPGE). Le niveau minimum requis correspond à deux années de préparation après le baccalauréat. Des épreuves distinctes sont proposées en fonction de la filière d'origine des candidats (MP, PC, PSI, PT, TSI, BCPST).

Il est également ouvert aux élèves titulaires d'un L3 / Bachelor Mathématiques-Biologie.

En 3e année, les étudiants choisissent une spécialité parmi les huit grands domaines de sortie proposés (les dominantes), chacune de ces dominantes est subdivisée en spécialités (les mentions) :

- Construction, ville et transports
- Grands systèmes en interaction
- Informatique et numérique
- Mathématiques et data sciences
- Physique et nanotechnologies
- Systèmes communicants & objets connectés
- Vivant, santé et environnement

Plus d'infos sur : www.centralesupelec.fr/

AGROPARISTECH

L'Institut des sciences et industries du vivant et de l'environnement, dit AgroParisTech, est un « établissement-composante » de l'Université Paris-Saclay.

La formation d'ingénieur comprend trois grands ensembles disciplinaires (sciences du vivant, sciences de l'ingénieur et sciences économiques, sociales et de gestion) intégrés pour proposer des réponses aux grands enjeux actuels, éprouvant sa maîtrise par approfondissement progressif d'un des 4 domaines identitaires de l'établissement :

- productions durables, filières, territoires pour le développement durable
- ingénierie des aliments, biomolécules et énergie
- gestion et ingénierie de l'environnement
- ingénierie et santé : homme, bioproduits, environnement

Si, globalement, l'entrée en 1re année se fait par concours, le recrutement AgroParisTech vise une diversité de profils, avec un flux principal permettant un accès en première année et un flux complémentaire d'accès sur titre pour un recrutement à l'international ou dans le cadre de parcours double diplômant.

Plus d'infos sur :

www2.agroparistech.fr/Admission-2112.html

INSTITUT D'OPTIQUE GRADUATE SCHOOL

L'Institut d'optique Graduate School est une école d'ingénieur «établissement-composante» de l'Université Paris-Saclay. Il est également membre de ParisTech.

L'école est accessible sur concours commun CentraleSupélec pour les filières PC, PSI, MP et TSI ou depuis le concours général Banque PT. Ainsi, l'Institut d'Optique Graduate School recrute des élèves ingénieurs sur les concours CentraleSupélec, Banque PT et concours international ParisTech (concours étranger qui s'adresse principalement aux élèves d'Asie, d'Amérique du Sud et de Russie). Les autres places sont réservées aux élèves admis sur titres.

Depuis plus de 100 ans, la communauté SupOpticienne est un fer de lance de la photonique en France comme à l'international. L'école offre une formation d'excellence en ingénierie système combinant des compétences variées (numérique et informatique, électronique, mathématiques appliquées) autour d'un cœur en optique et photonique.

Un parcours selon 4 filières :

- élève SupOptique en cursus classique
- élève salarié en apprentissage
- élève ingénieur-entrepreneur
- élève en double cursus photonique-biomédical

Les inscriptions pour chaque filière ont lieu pendant la première année et se font, en général, pour toute la durée des études.

Plus d'infos sur :

www.institutoptique.fr/admissions-0



INSTITUT NATIONAL DES SCIENCES ET TECHNIQUES NUCLÉAIRES - CEA

L'INSTN est l'école de spécialisation des énergies bas carbone et technologies de la santé. Administrée par le CEA, l'INSTN bénéficie d'une proximité avec l'ensemble de ses laboratoires de recherche et installations. Proche des acteurs de la filière énergie en France et à l'international, l'école propose des enseignements de spécialisation au cursus d'ingénieur notamment dans le génie atomique, mais aussi au sein de plusieurs masters de l'Université Paris-Saclay tels que : les matériaux pour l'énergie et les transports, l'ingénierie nucléaire, l'imagerie biomédicale, l'ingénierie et la chimie des biomolécules, l'économie de l'énergie...

Dans le domaine de la santé, l'INSTN forme aussi les médecins nucléaires, physiciens nucléaires et radiopharmaciens via ses diplômes d'études spécialisées.

L'INSTN est placé sous la tutelle des ministres en charge de l'industrie et de l'enseignement supérieur. L'INSTN est membre de la CGE (Conférence des Grandes Écoles) depuis 2018 et collaborating centre de l'AIEA depuis 2016.

Les 2 diplômes d'ingénieurs sont :

- Le diplôme d'ingénieur en Génie Nucléaire,
- Le diplôme d'ingénieur spécialisé en Génie Atomique.

Plus d'information sur : <http://www-instn.cea.fr/formations/diplomes-et-titres/liste-desdiplomes>

Les Formations Masters

CONTINUER SES ÉTUDES APRÈS UN BAC+3

L'Université Paris-Saclay propose une offre de formation de grade Master adossée à la recherche de haut niveau international. Bénéficiant de la synergie des moyens et de l'attractivité des partenaires, nos formations s'adressent à une population d'étudiant.e.s variée et désireuse d'accéder au plus haut degré de connaissance. Nos Masters vous garantissent le meilleur accès aux emplois de demain. 67 mentions de Masters mutualisés constituent l'offre de formation de l'Université Paris-Saclay. Au total, ce sont plus de 540 Masters (M1 et M2) qui vous sont proposés, dont 114 dispensés en enseignement bilingue et 42 totalement en anglais.

MENTIONS	GRADUATE SCHOOLS	CONTACTS
Administration Economique et Sociale	Economics & Management	Arezki CHERFAOUI Liliana MITKOVA
Agrosociétés, Environnement, Territoires, Paysage, Forêt	Biosphera	Erwan PERSONNE
Archives	Humanités - Sciences du patrimoine	Pauline LEMAIGRE-GAFFIER Marie CORNU
Bio-informatique	Computer Science et Life science and Health	Christine FROIDEVAUX
Biodiversité, Ecologie et Evolution	Biosphera	Stéphane BAZOT Thierry SPATARO
Biologie Intégrative et Physiologie	Biosphera	Jean-Denis FAURE
Biologie-Santé / Life Sciences and Health	Life Sciences and Health	Laurent THEODORE
Calcul Haute Performance, Simulation	Sciences de l'ingénierie et des systèmes	William JALBY
Chimie	Chimie	Rachel MEALLET-RENAULT
Communication des Organisations	Sociologie et science politique	Annie BANIKEMANDJANDA Stephane OLIVESI
Comptabilité - Contrôle - Audit	Economics & Management	Amin CHIKAOUI Imen JEDIDI
Contrôle de Gestion et Audit Organisationnel	Economics & Management	Philippe JACQUINOT Karim SAID
Culture, Patrimoine et Médiation	Humanités - Sciences du patrimoine	Véronique PAULY

MENTIONS	GRADUATE SCHOOLS	CONTACTS
Design	Humanités - Sciences du patrimoine	Caroline DE SA
Droit	Droit	Florence DEMOULIN AUZARY Boris BERNABÉ
Droit de la Propriété Intellectuelle et du Numérique	Droit	Jean LAPOUSTERLE Mélanie CLEMENT FONTAINE
Droit de la Santé	Droit	Caroline LACROIX
Droit des Affaires	Droit	Véronique MAGNIER
Droit International et Européen	Droit	(en cours de recrutement)
Droit Notarial	Droit	Pierre CALLÉ
Droit Privé	Droit	Francoise LABARTHE
Droit Public	Droit	Jean-Eric CALLON Vincent BOUHIER
Droit Social	Droit	Alexis TRICLIN Sandrine MAILLARD
Économie	Economics & Management	José DE SOUSA Nicolas DROUHIN
Economie de l'environnement, de l'énergie et des transports	Biosphera	Jean-Christophe BUREAU
Economie politique et institutions	Economics & Management	Laurent DALMAS Natalia ZUGRAVU
Electronique, Energie Electrique, Automatique	Sciences de l'ingénierie et des systèmes	Arnaud BOURNEL
Energie	Sciences de l'ingénierie et des systèmes	Sylvain FRANGER
Ergonomie	Sciences de l'ingénierie et des systèmes	Vincent BOCCARA
Ethique	Santé publique	Emmanuel HIRSCH Virginie PONELLE
Etudes du développement et de l'environnement	Sociologie et science politique	Jean-Paul VANDERLINDEN Jean-Paul MARECHAL
Finance	Economics & Management	Nada MSELMI Fabien TRIPIER

MENTIONS	GRADUATE SCHOOLS	CONTACTS
<u>Génie Civil</u>	Sciences de l'ingénierie et des systèmes	Fabrice GATUINGT
<u>Génie des procédés et des bio-procédés</u>	Sciences de l'ingénierie et des systèmes	Stéphanie PASSOT
<u>Gestion de production, logistique, achats</u>	Economics & Management	Mourad ATTARÇA Hazem BEN AISSA
<u>Gestion des ressources humaines</u>	Economics & Management	Delphine PHILIP DE SAINT JULIEN Aude DANDRIA
<u>Gestion des Territoires et Développement local</u>	Biosphera	Jean-Marc DOUGUET Cécile BLATRIX
<u>Histoire</u>	Humanités - Sciences du patrimoine	Vincent PUECH
<u>Informatique</u>	Computer Science	Sandrine VIAL
<u>Ingénierie des Systèmes Complexes</u>	Sciences de l'ingénierie et des systèmes	Oualid JOUINI
<u>Ingénierie Nucléaire</u>	Sciences de l'ingénierie et des systèmes	Frederico GARRIDO Matthieu LEBOIS
<u>Innovation, Entreprise et Société</u>	Economics & Management	Anne PLUNKET Sabine FERRAND-NAGEL
<u>Langues, littératures et civilisations étrangères et régionales</u>	Humanités - Sciences du patrimoine	Anthony SABER
<u>Lettres et Langues Lettres et Langues</u>	Humanités - Sciences du patrimoine	Brigitte GAUTHIER Sylvie BOUFFARTIGUE
<u>Management Stratégique</u>	Economics & Management	Jean-Philippe DENIS
<u>Marketing, Vente</u>	Economics & Management	Florence DURIEUX
<u>Mathématiques et applications</u>	Mathématiques	Christophe GIRAUD
<u>Mécanique</u>	Sciences de l'ingénierie et des systèmes	Pierre-Alain BOUCARD
<u>Métiers de l'enseignement, de l'éducation et de la formation (MEEF), pratiques et ingénierie de la formation</u>	Éducation, Enseignement, Formation	Gilles UHLRICH
<u>Méthodes Informatiques Appliquées à la Gestion des Entreprises - MIAGE</u>	Computer Science	Serge EDOUARD
<u>Métiers de l'enseignement, de l'éducation et de la formation (MEEF), 1er degré</u>	Éducation, Enseignement, Formation	Yann IMINE

MENTIONS	GRADUATE SCHOOLS	CONTACTS
<u>Métiers de l'enseignement, de l'éducation et de la formation (MEEF), 2e degré</u>	Éducation, Enseignement, Formation	MEEF 2e degré
<u>Musicologie</u>	Humanités - Sciences du patrimoine	Grégoire TOSSER
<u>Nutrition et Sciences des aliments</u>	Biosphera	Claire GAUDICHON Pierre GIAMPAOLI
<u>Physique</u>	Physique	Jérôme LEYGNIER
<u>Santé Publique</u>	Santé publique	Josiane WARSZAWSKI
<u>Science Politique</u>	Sociologie et science politique	Patrick HASSENTEUFEL Delphine PLACIDI-FROT
<u>Sciences de la Terre et des Planètes, Environnement</u>	Géosciences, Climat, Environnement et Planètes	Sylvain BOULEY Cyril SZOPA
<u>Sciences de la vision</u>	Life Sciences and Health	Richard LEGRAS Fabrice FRADET
<u>Sciences du médicament et des produits de santé</u>	Health and Drug Sciences	Véronique LEBLAIS
<u>Sciences et génie des matériaux</u>	Sciences de l'ingénierie et des systèmes	Philippe LECOEUR
<u>Sciences et techniques des activités physiques et sportives - STAPS</u>	Sport, mouvements, facteurs humains	Pierre BERNARDIN Jérôme CREUZE
<u>Sociologie</u>	Sociologie et science politique	Élodie BETHOUX
<u>STAPS : Entraînement et optimisation de la performance sportive</u>	Sport, mouvements, facteurs humains	Eric YIOU Philippe LOPES
<u>STAPS : Management du sport</u>	Sport, mouvements, facteurs humains	Mathieu DJABALLAH
<u>STAPS: Activité physique adaptée et santé</u>	Sport, mouvements, facteurs humains	Alexandra PERROT
<u>STAPS: Ingénierie et ergonomie de l'activité physique</u>	Sport, mouvements, facteurs humains	Nicolas VIGNAIS

Retrouvez tous les Masters de l'Université Paris-Saclay sur le site internet : <https://www.universite-paris-saclay.fr/formation/master>

Les Formations de santé

Au sein de sa **Faculté de Pharmacie** et de sa **Faculté de Médecine**, l'Université Paris-Saclay offre la possibilité de poursuivre des études dans le domaine de la santé. La durée de la formation dépend de la spécialité et est reconnue par un diplôme d'Etat. L'accès à ces formations s'effectue via deux voies d'admission :

- le **Parcours Spécifique Santé** (PASS)
- la **Licence Accès Santé** (LAS)

Le cursus des études pharmaceutiques conduisant au diplôme d'Etat de Docteur en Pharmacie est organisé sur six années d'études pour les filières Officine et Industrie-Recherche, et sur neuf années pour la filière Pharmacie Hospitalière, Biologie Médicale, Recherche (PHBMR). Le Diplôme d'Etat (DE) pour les deux orientations est délivré à l'issue d'une soutenance de thèse d'exercice.

Le cursus des études médicales est divisé en trois cycles. A l'issue de ces trois cycles d'étude et de la soutenance de la thèse d'exercice, les étudiants sont titulaires du Diplôme d'Etudes Spécialisées (DES) poursuivi, et du diplôme de docteur en médecine.

Dans le cadre de l'universitarisation des formations paramédicales, des formations en Sciences Infirmières, de Manipulateur d'électroradiologie médicale, de Kinésithérapeute, de podologie ou encore d'interprofessionnalité sont rattachées à la Faculté de Médecine Paris-Saclay.

CONTACTS

Contacts : PASS / LAS

Site d'Orsay : florence.pheulpin@universite-paris-saclay.fr

Site de Châtenay-Malabry : snejana.djordjevic@universite-paris-saclay.fr

Contact service des études et de la vie étudiante Faculté de Médecine :

service-etudes-vie-etudiante-medicine@universite-paris-saclay.fr

Contact service de la scolarité Faculté de Pharmacie :

patricia.buffat@universite-paris-saclay.fr

Plus d'infos :

[universite-paris-saclay.fr/formation/etudes-de-sante](https://www.universite-paris-saclay.fr/formation/etudes-de-sante)



Les Magistères

Un Magistère est un diplôme d'université accrédité par l'Etat. Il sanctionne trois années de formation (de Bac+3 à Bac+5) associant enseignements et stages dans des entreprises ou dans des laboratoires.

Le Magistère s'appuie sur les formations de Licence (cursus Magistère de Licence Double-Diplôme de l'Université Paris-Saclay) et Master (M1, M2) de l'Université, complétées par des enseignements spécifiques.

Il apporte de larges connaissances fondamentales, une formation à la recherche par la recherche et une spécialisation progressive conduisant à des débouchés très variés en recherche, recherche académique, enseignement. Il est accessible après une sélection qui tient compte de la motivation de chaque candidat.

- Magistère de biologie
- Magistère d'informatique
- Magistère de mathématiques
- Magistère de physique fondamentale
- Magistère de physico-chimie moléculaire

Retrouvez plus d'informations sur les Magistères de l'Université Paris-Saclay sur le site internet :

<https://www.universite-paris-saclay.fr/formation/magisteres>

Les Diplômes d'Université

POUR SE SPÉCIALISER OU S'ORIENTER A L'UNIVERSITÉ

En plus des diplômes nationaux (DUT, Licences, Masters, Doctorats), l'Université Paris-Saclay délivre également des Diplômes d'Université (DU) qui peuvent être proposés en collaboration avec un ou plusieurs établissements et sont des diplômes inter-universitaires (DIU).

Les DU sont, pour la plupart, en Formation Initiale (FI) ou en Formation Continue (FC) et ont pour vocation d'apporter une spécialisation dans les domaines d'expertises de l'Université Paris-Saclay.

L'Université Paris-Saclay compte plus de 170 DU dans des domaines divers et variés :

- **Droit, économie**
- **Entrepreneuriat**
- **Médecine**
- **Pharmacie**
- **Sciences**
- **Sport**

L'Université Paris-Saclay compte plus de 170 DU, dont 4 autour de l'esprit d'entreprendre.

Retrouvez tous nos diplômes d'université sur le site internet de l'Université Paris-Saclay.



Les Formations en alternance

CUMULER ENSEIGNEMENT THÉORIQUE ET COMPÉTENCES PRATIQUES

L'Université Paris-Saclay forme de nombreux étudiant.e.s en alternance dans divers secteurs et à tous les niveaux d'études : DUT, Licence, Master...

L'alternance permet de se former à un métier et de s'intégrer plus facilement dans une entreprise. Il s'agit d'un système de formation incluant une phase pratique en entreprise et une phase théorique à l'Université qui se succèdent. L'alternance permet d'allier cursus universitaire et immersion en entreprise, quelle que soit sa taille.

En partenariat avec les Centres de Formation d'Apprentis (CFA), l'Université Paris-Saclay propose aujourd'hui plus de **130 formations ouvertes en apprentissage/alternance** dans des secteurs très diversifiés : Activités Sportives et Loisirs, Biologie, Biotechnologies, Chimie, Commerce, Économie, Environnement, Gestion, Industries Pharmaceutiques, Informatique, Informatique Embarquée, Management, Marketing, Matériaux, Santé, Sciences de la terre, Réseaux, Sciences, Technologies Industrielles, Télécommunications.



L'alternance comprend deux types de contrats :

- **Le contrat de professionnalisation :** ce dispositif a pour objectif l'insertion ou le retour à l'emploi des jeunes et adultes (16 ans ou plus) par l'acquisition d'une qualification professionnelle (diplôme, titre, certificat de qualification professionnelle, etc.) reconnue par l'Etat et/ou la branche professionnelle. Ce contrat, donnant lieu à une rémunération, peut durer de 6 à 12 (voire 24) mois et peut être conclu en CDD ou en CDI.

- **Le contrat d'apprentissage :** d'une durée de 6 mois à 3 ans selon le diplôme préparé, ce contrat peut être conclu avec un employeur privé ou public, en CDD ou en CDI. Il s'agit d'un partenariat entre une entreprise, un apprenti, et un Centre de Formation des Apprentis partenaire de l'Université Paris-Saclay.

Retrouvez toutes les informations sur l'apprentissage à l'Université Paris-Saclay sur le site internet ou contactez la Direction des Formations et de la Réussite par mail :
apprentissage@universite-paris-saclay.fr

Formation continue, validation des acquis

CONTINUER A SE FORMER TOUT AU LONG DE LA VIE

La Formation Continue (FC)

L'Université Paris-Saclay propose des formations spécifiquement élaborées et aménagées pour un public relevant de la Formation Continue : salarié.e.s, demandeurs d'emploi, professions libérales, chef.fe.s d'entreprise, etc. souhaitant reprendre leurs études et ayant interrompu leurs études et désireux. ses d'acquérir ou de développer une qualification.

La majorité des formations initiales de notre Université sont accessibles en Formation Continue. En plus des diplômes nationaux, nous proposons des stages courts, des séminaires et des formations spécifiquement conçues pour apporter des connaissances et un savoir-faire spécifiques dans un domaine professionnel précis.

Conçues sur mesure avec l'entreprise, ces formations visent à vous apporter des connaissances et un savoir-faire spécifiques dans un domaine professionnel précis.

La Formation Continue à l'Université Paris-Saclay est certifiée ISO 9001 et DataDock. Retrouvez toutes les informations sur la Formation Continue de l'Université Paris-Saclay sur le site internet ou envoyez un mail à : formation.continue@universite-paris-saclay.fr

La Validation des Acquis

La Validation des Acquis vous permet de faire reconnaître, par un diplôme, des compétences et connaissances acquises au cours de votre vie personnelle et professionnelle, en dehors des systèmes de formation traditionnels. Il existe trois dispositifs de validation :

1. Validation des études, expériences professionnelles ou acquis personnels dite VAPP : elle offre la possibilité de reprendre une formation diplômante, sans avoir le diplôme pré-requis.
2. Validation des Acquis d'Expérience dite VAE : elle permet d'obtenir tout ou partie d'un diplôme.
3. Validation d'Etudes Supérieures dite VES : elle donne lieu à la validation des études supérieures suivies antérieurement en France ou à l'étranger.

Retrouvez toutes les informations sur la Formation Continue Validation des Acquis de l'Université Paris-Saclay sur le site internet ou envoyez un mail à : validation.acquis@universite-paris-saclay.fr

Formation Doctorale

CHERCHEUR.SE.S EN PHASE DE FORMATION

La formation doctorale est une formation par la recherche aboutissant à l'obtention du diplôme de doctorat.

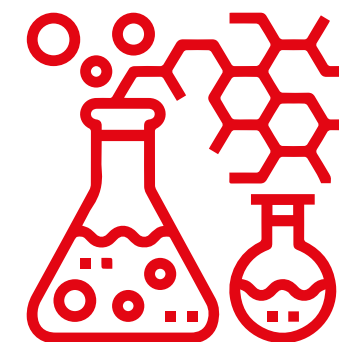
Elle constitue une première expérience professionnelle de recherche qui ouvre sur l'ensemble des métiers de la recherche et plus largement sur l'ensemble des débouchés qui font appel à l'expertise et aux compétences développées par les docteurs, qu'elles soient spécifiques à leur champ de recherche ou bien transverses.

La formation doctorale à l'Université Paris-Saclay est organisée au sein de 21 écoles doctorales. Chacune de ces écoles doctorales fédère un ensemble d'équipes de recherche qui accueillent les doctorantes et les doctorants dans un environnement scientifique de haut niveau international et leur donnent accès à des infrastructures de recherche exceptionnelles. Elles offrent également aux doctorant.e.s un cadre de référence et des formations pour devenir un.e scientifique accompli.e et pour préparer leur devenir professionnel.

Un panel de 21 écoles doctorales :

- Agriculture, Alimentation, Biologie, Environnement et Santé
- Astronomie et Astrophysique d'Ile-de-France (AAIF)
- Cancérologie : Biologie, Médecine, Santé
- Droit, Economie, Management (DEM)
- Ecole Doctorale de Mathématiques Hadamard (EDMH)
- Ecole Doctorale Ondes et Matière (EDOM)
- Physique en Ile-de-France (PIF)
- Electrical, Optical, Bio : Physics_and_Engineering (EOBE)
- Innovation Thérapeutique : du Fondamental à l'Appliqué

- Interfaces : Approches interdisciplinaires/ fondements, applications et innovation (INTERFACES)
- Particules Hadrons Energie et Noyau : Instrumentation, Image, Cosmos et Simulation
- Santé Publique (EDSP)
- Sciences Chimiques : Molécules, Matériaux, Instrumentation et Biosystèmes (2MIB)
- Sciences de l'Environnement d'Ile-de-France (SEIF)
- Sciences Sociales et Humanités (SSH)
- Sciences du Sport, de la Motricité et du Mouvement Humain (SSMMH)
- Sciences du Végétal : du gène à l'écosystème (SEVE)
- Sciences et Technologies de l'Information et de la Communication (STIC)
- Sciences Mécaniques et Energétiques, Matériaux et Géosciences (SMEMAG)
- Signalisations et Réseaux Intégratifs en Biologie (BIOSIGNE)
- Structure et Dynamique des Systèmes Vivants (SDSV)



Formation Doctorale (suite)

Vous (ré)inscrire en doctorat

L'inscription en doctorat est possible après l'obtention d'un diplôme de Master ou d'un diplôme conférant le grade de Master. Pour les étudiant.e.s issu.e.s de formations de pays hors du système L.M.D, les commissions d'admission peuvent également statuer sur l'équivalence au niveau Master.

Les sujets de thèse commencent à être publiés sur les pages web dès le mois de décembre

<https://www.universite-paris-saclay.fr/research/avant/comment-postuler>

Selon les disciplines, ces sujets peuvent être très détaillés ou plus succincts. Dans tous les cas, les candidat.e.s sont invité.e.s à prendre contact avec la directrice ou le directeur de thèse proposant le sujet, pour co-construire la candidature complète.

Une fois votre candidature finalisée, via le portail ADUM, auprès de l'école doctorale (dossier complet et avis obtenus), elle fera l'objet d'une procédure d'admission :

La procédure d'admission

- Etude de la candidature
- Audition des candidat.e.s
- Arbitrage par le jury ou la commission d'admission

Si vous avez été sélectionné à l'issue de cette procédure, vous devrez ensuite procéder à :

L'inscription pédagogique

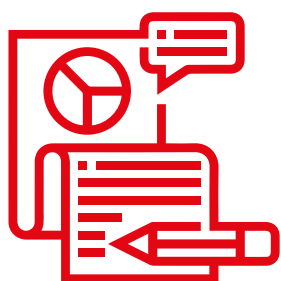
- Engagement mutuel du doctorant ou de la doctorante, du directeur ou de la directrice de thèse, de l'unité de recherche et de l'école doctorale, sur un cadre et des modalités de formation doctorale
- Convention individuelle de formation

L'inscription administrative

- Inscription prononcée par le chef d'établissement, sur proposition de l'école doctorale, après avis du directeur de thèse et de l'unité de recherche
- Droits d'inscription
- Carte étudiant

L'inscription est à renouveler chaque année, en début d'année universitaire. Vous devrez également prendre contact avec les services RH pour établir votre contrat de travail.

Retrouvez toutes les informations sur la formation doctorale à l'Université Paris-Saclay : <https://www.universite-paris-saclay.fr/recherche/doctortat>





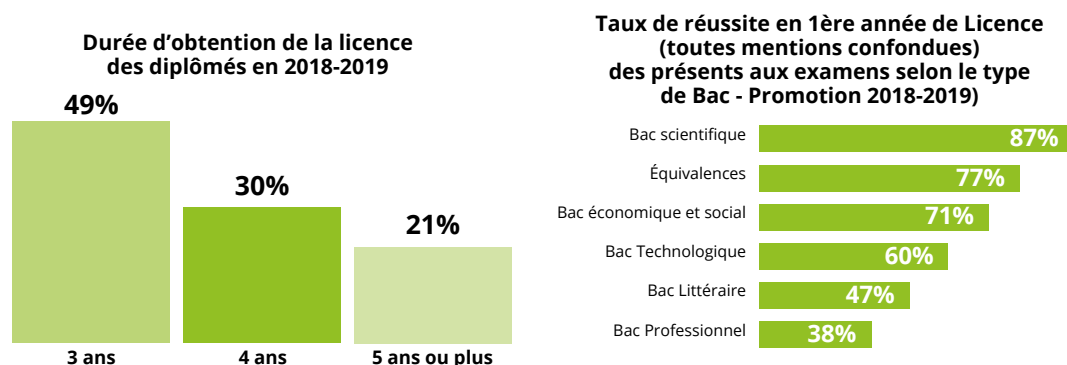
RÉUSSIR VOS ÉTUDES ET PRÉPARER VOTRE AVENIR



Réussite étudiante et devenir diplômé.e.s

La Direction de la Formation et de la Réussite mène chaque année, via son **Observatoire de la Réussite et de l'Insertion Professionnelle**, plusieurs enquêtes sur le devenir des diplômé.e.s permettant la production et la diffusion de statistiques pour l'Université Paris-Saclay. Ces données sont indispensables pour vous accompagner dans la construction de votre parcours d'études et pour faciliter votre insertion professionnelle.

L'Observatoire calcule notamment les taux de réussite des formations de 1er Cycle (Licence, DUT, PCSO...); les résultats sont présentées par diplôme, domaine disciplinaire, mais aussi suivant le type de bac obtenu par les étudiants. Tous ces chiffres vous aideront dans vos choix d'orientation.



Par ailleurs, l'Université Paris-Saclay forme chaque année des milliers d'étudiant.e.s dans différents domaines. Nous nous intéressons au devenir des diplômé.e.s de Licence Professionnelle, de Master, des ingénieurs de l'école Polytech Paris-Saclay et à leur insertion dans le monde socio-économique après la fin de leur cursus.

A ce titre, l'Observatoire réalise des enquêtes à 6 et 30 mois après l'obtention du diplôme. Toutes les données qui en sont issues sont mises à votre disposition : le taux d'insertion, les caractéristiques des emplois, le niveau de salaire, la localisation des emplois, le délai d'accès à l'emploi ainsi qu'un répertoire des métiers.

Ces informations sont regroupées par année, par diplômes et par domaine de formation :

Enquête 6 mois après l'obtention du diplôme Promotion 2018	Licences Professionnelles	Masters
Taux d'insertion (Nombre de répondants / nombre de répondants en emploi ou en recherche d'emploi)	93%	90%
Taux de cadres et de professions intermédiaires	94%	90%
Part des emplois stables (CDI, professions libérales, fonctionnaires)	78%	53%

Source : ORIP - Enquêtes sur le devenir des diplômés 6 mois après l'obtention du diplôme (périmètre Université Paris-Sud et Paris-Saclay).

Retrouvez toutes les informations sur l'Observatoire de l'Université Paris-Saclay sur le site internet ou envoyez un mail à : ofip.pilotage@universite-paris-saclay.fr

Orientation et construction de votre projet d'études

ÊTRE ACCOMPAGNÉ.E SELON VOS BESOINS

La Direction de la Formation et de la Réussite (DFR) de l'Université Paris-Saclay vous conseille et vous guide dans vos choix d'orientation et répond aux questions sur votre projet d'étude.

Le **Pôle Orientation et Construction du Projet d'Études (OCPE)** se tient à votre disposition pour :

- Vous informer sur les métiers, débouchés professionnels, procédures de candidature...
- Vous conseiller sur votre parcours d'études, poursuite d'études, projet de césure.
- Construire votre projet d'étude étape par étape (apprendre à vous connaître, identifier des domaines professionnels qui vous correspondent, explorer des secteurs d'activités divers, cibler des métiers afin de suivre la bonne formation).

Tout au long de l'année, le pôle OCPE vous propose :

- Des entretiens individuels pour vous informer, réfléchir à vos aspirations, à vos intérêts et plus largement au sens que vous souhaitez donner à votre projet d'étude.
- Des séances d'information sur des thématiques variées : les parcours d'études, l'orientation, la réorientation, Parcoursup, les études de santé... Elles vous sont ouvertes à toutes et à tous, quelle que soit votre filière.
- Des ateliers collectifs pour vous accompagner tout au long de votre cursus : construire son projet d'étude, choisir son Master, construire son projet de Césure, Rédiger son Projet de Formation Motivé...

Inscriptions par mail à accueil.oip@universite-paris-saclay.fr ou par téléphone au 01 69 15 54 47



Orientation et construction de votre projet d'études

Plusieurs outils sont à votre disposition :

- Un espace multimédia au bâtiment 333 (ordinateurs en libre accès, logiciels d'aide à l'orientation)
- Des ressources pour cibler des recruteurs (annuaires d'entreprises, guide des ressources emploi)
- De la documentation sur les études supérieures en France et à l'étranger
- Des informations sur les métiers, les secteurs d'activités et les débouchés professionnels
- Des brochures sur la réorientation

Retrouvez nos conseillers d'orientation sur place :

Antenne d'Orsay (91)
Bât 333 – 1er étage
Rue du Doyen André Guinier
RER B – Bures-sur-Yvette
01 69 15 54 47

Antenne de Sceaux (92)
Bât B – RDC bas
54 Bd Desgranges
RER B – Robinson
01 40 91 17 98



Le pôle OCPE participe également aux JPO, salons et forums de formation qui vous permettent de rencontrer physiquement des conseillers et des enseignants dans le but de vous informer sur votre parcours d'études.

Retrouvez plus d'informations sur l'orientation à l'Université Paris-Saclay et les prochains événements sur le site internet ou envoyez un mail à : accueil.oip@universite-paris-saclay.fr

Entrepreneuriat étudiant

A l'Université Paris-Saclay, le pôle Entrepreneuriat Etudiant de la Direction de la Formation et de la Réussite vous propose des dispositifs pour vous permettre de :

- Découvrir l'entrepreneuriat ;
- Faire mûrir une idée ;
- Être accompagné.e dans la réalisation de votre projet ;
- Vous former à la création d'entreprise grâce aux 4 Diplômes Universitaires.

Que vous ayez déjà un projet ou une idée précise de création d'entreprise, ou simplement un intérêt pour l'aventure entrepreneuriale, plusieurs programmes sont à votre disposition : Les Entrep', Maturaction, les formations diplômantes, le SNEE et le D2E.

Focus sur les 4 DU

Ces formations pratiques, qui s'organisent autour de la réalisation d'un projet réel ou fictif, vous donnent toutes les ressources nécessaires pour découvrir l'entrepreneuriat et la création d'entreprise. Les DU sont conçus pour être cumulés avec une autre activité ou formation ; de ce fait, ils sont dispensés en cours du soir et sous un format hybride présentiel/distanciel.

Pour les étudiants porteurs de projet, découvrez aussi les dispositifs du PEPITE PEIPS, pour poursuivre vos études tout en menant à bien votre projet de création d'entreprise :

Focus sur le SNEE et le D2E

- **Le Statut National Etudiant-Entrepreneur**, qui vous assure des permanences et ateliers autour de votre projet tout en bénéficiant des partenariats du PEPITE ;
- **Le Diplôme d'Etudiant-Entrepreneur**, programme d'accompagnement des projets étudiants, qui vous permet d'avancer dans la réalisation de votre business plan grâce à des ateliers collectifs et un tutorat individuel.

Tous ces dispositifs s'adressent aux étudiant.e.s, doctorant.e.s et jeunes diplômé.e.s du territoire.

Pour travailler sur vos projets et favoriser le travail collaboratif, nous mettons à votre disposition un espace de coworking convivial et calme au bâtiment 330 (Campus d'Orsay) : espace de réunion/brainstorm, ordinateurs, imprimante, imprimante 3D, vidéoprojecteur, bibliothèque, espace détente, jeux...

Retrouvez toutes les informations sur l'Entrepreneuriat-Etudiant à l'Université Paris-Saclay sur le site internet ou envoyez un mail à : entrepreneuriat@universite-paris-saclay.fr



Insertion Professionnelle, Partenariat et Alumni

ENTREZ DANS LA VIE ACTIVE ET BÉNÉFICIEZ D'UN RÉSEAU D'ANCIEN.NE.S ÉTUDIANT.E.S

La Direction de la Formation et de la Réussite (DFR) de l'Université Paris-Saclay vous accompagne tout au long de votre parcours d'études, afin de construire le projet professionnel qui correspond le mieux à vos aspirations, en phase avec la réalité du monde du travail. Le pôle Insertion Professionnelle, Partenariat et Alumni vous aide notamment à construire vos outils de candidature afin de trouver un stage, une alternance, un job ou un emploi. Vous pouvez ainsi préparer de la meilleure façon possible votre entrée dans la vie active.

Le **Pôle Insertion Professionnelle, Partenariat et Alumni (IPPA)** vous offre la possibilité :

- De participer à des ateliers collectifs pour perfectionner votre CV/LM, optimiser votre recherche et vos démarches de candidature, préparer votre entretien d'embauche pour décrocher un stage, une alternance ou un emploi et améliorer votre profil sur les réseaux sociaux professionnels (personal branding).
- D'être accompagné.e individuellement par des professionnels pour analyser votre parcours et vos expériences, identifier vos compétences, préparer un entretien d'embauche...
- De rencontrer des entreprises partenaires de l'Université pour une meilleure insertion professionnelle : rencontres virtuelles, sessions de recrutement, forums, tables rondes...

Plusieurs outils sont à votre disposition :

- Le **Career Center** de l'Université : un espace carrière exclusivement dédié aux étudiants de l'Université Paris-Saclay.

Vous pouvez y trouver toutes les offres de stage, d'alternance, d'emploi de nos entreprises partenaires et postuler en ligne, mais aussi participer à différents événements organisés par l'Université et les entreprises (ateliers, forums virtuels, tables rondes, sessions de recrutement, podcasts...). Découvrez le Career Center dans la rubrique Orientation et Insertion Professionnelle du site internet de l'Université.

- **PStage** : un outil web pour créer et gérer votre convention de stage en toute facilité (rapprochez-vous de votre composante pour en savoir plus).
- **La newsletter mensuelle de la Direction de la Formation et de la Réussite** pour vous tenir informé.e de nos actualités.
- Le **réseau des diplômé.e.s** pour bénéficier de témoignages d'anciens étudiants et commencer à créer son propre réseau de professionnels.

De la documentation est disponible sur place :

Antenne d'Orsay (91)
Bât 333 – 1er étage
Rue du Doyen André Guinier
RER B – Bures-sur-Yvette
01 69 15 54 47

Antenne de Sceaux (92)
Bât B – RDC bas
54 Bd Desgranges
RER B – Robinson
01 40 91 17 98

Retrouvez toutes les informations sur l'insertion professionnelle de l'Université Paris-Saclay sur le site internet ou envoyez un mail à : insertion.professionnelle@universite-paris-saclay.fr

Jobs étudiants et Tutorat

JOBS ÉTUDIANTS

Les jobs étudiants vous permettent d'acquérir vos premières expériences professionnelles, de développer de nouvelles compétences et être rémunéré.e. L'Université Paris-Saclay embauche régulièrement des étudiant.e.s à temps partiel en CDD.

- Accueil des nouveaux étudiants,
- Animation de la vie de l'établissement,
- Activités d'aide à l'insertion professionnelle,
- Assistance et accompagnements des étudiant.e.s en situation de handicap,
- Tutorat,
- Soutien informatique et aide à l'utilisation des nouvelles technologies,
- Service d'appui aux personnels des bibliothèques,
- Promotion de l'offre de formation.

Plateforme en ligne :

<https://universiteparis-saclay.jobteaser.com/> dans la rubrique Orientation et Insertion Professionnelle du site internet de l'Université.
Contact : Direction de la Vie Etudiante et Égalité des Chances, vie.etudiante@universite-paris-saclay.fr et handicap.etudiant@universite-paris-saclay.fr

TUTORAT

Le tutorat est également une occasion de développer vos compétences et d'enrichir votre CV. Des étudiant.e.s se mobilisent chaque année pour aider les plus jeunes à progresser dans leurs formations universitaires.

En première année universitaire, le tutorat permet de consolider ses compétences, de mieux comprendre le fonctionnement universitaire.

Pour le PASS (Parcours Spécifique Santé) ou la L.A.S. (Licence Accès Santé), il s'agit de préparer les épreuves du concours (voir partie « Formations de Santé »).

Tout étudiant.e « expérimenté.e » peut devenir tuteur.trice des étudiant.e.s les plus jeunes :

- à partir de la L3 Sciences pour être tuteur.trice d'élèves de la Classe préparatoire aux grandes écoles (CPGE) du lycée de l'Essouriau (Les Ulis) et de la Faculté des Sciences d'Orsay.
- dès le Master pour toutes les Licences
- dès la 4ème année des études de médecine et de pharmacie.

Il est aussi possible d'être tuteur.trice pour collégiens avec l'association ZUP de CO dans le cadre des cordées de la réussite de l'Université Paris-Saclay.

<http://www.zupdeco.org>
<https://www.universite-paris-saclay.fr/mixite-sociale>

CONTACT

sara.jaouad@zupdeco.org

Contact sur les cordées :

Mission Égalité-Diversité :

diversite@universite-paris-saclay.fr

En savoir + :

Pour avoir des informations sur les autres tutorats, contacter la **Direction de la Vie Etudiante et Égalité des Chances** : vie.etudiante@universite-paris-saclay.fr ou le **service handicap** : handicap.etudiant@universite-paris-saclay.fr

Enseignement des langues

L'UNIVERSITÉ PARIS-SACLAY PORTE UNE GRANDE ATTENTION À L'APPRENTISSAGE DES LANGUES, AU PLURILINGUISME ET À L'INTERCULTURALITÉ.

La mission Langues et Interculturalité de l'Université Paris-Saclay encadre un ensemble de dispositifs pédagogiques accessibles à la communauté de l'Université Paris-Saclay. Une fois que vous êtes inscrit.e à l'Université Paris-Saclay, vous obtenez des accès à de nombreux modules ou outils pour perfectionner votre niveau de langue, dans un contexte favorisant l'interculturalité et l'internationalisation.

L'Université Paris-Saclay vous propose ainsi l'étude d'une ou plusieurs langues **parmi les 12 langues étrangères enseignées** (le FLE – Français Langue Etrangère, l'anglais, l'arabe, l'allemand, le chinois, l'espagnol, l'hébreu, l'italien, le russe, le suédois, le japonais, le portugais) sur les différents sites.

Où apprendre les langues et cultures ? Rendez-vous sur :

<https://www.universite-paris-saclay.fr/formation/internationalisation-langues-et-cultures>

CONTACT

international-engagement@universite-paris-saclay.fr



Mobilité internationale

L'Université Paris-Saclay offre à ses étudiant.e.s de nombreuses possibilités pour partir à l'étranger, que ce soit pour un stage ou un séjour d'études, à partir de leur deuxième année d'étude. Partir à l'étranger au cours de sa formation universitaire permet de découvrir une nouvelle manière d'apprendre, de rencontrer une autre culture et s'ouvrir au monde, d'améliorer sa maîtrise de langues étrangères et d'en apprendre plus sur soi-même.

ÉTUDES ET STAGES

Tous les étudiant.e.s de l'Université Paris-Saclay ont la possibilité de partir étudier pour un ou deux semestres à l'étranger.

Pour les étudiant.e.s de la Faculté Jean Monnet (Droit, Economie, Gestion), Faculté de Médecine, Faculté de Pharmacie, Faculté des Sciences, Faculté des Sciences du Sport, Polytech Paris-Saclay, IUT de Cachan, IUT d'Orsay, IUT de Sceaux, l'ensemble des destinations sont disponibles sur le site internet de l'Université.

Plus d'infos :

www.universite-paris-saclay.fr,

rubrique Formation > Partir à l'étranger > Séjours d'études à l'étranger
Consultez la liste des universités partenaires sur le site de l'Université, rubrique Formation > Carte des partenaires

CONTACT

outgoing.international@universite-paris-saclay.fr

Les étudiant.e.s inscrit.e.s dans les établissements composantes AgroParisTech, CentraleSupélec, ENS Paris-Saclay, IOGS ou dans les universités membres associées Université d'Évry et Université de Versailles St-Quentin-en-Yvelines doivent se rapprocher des services des relations internationales de leur établissement d'inscription administrative pour connaître les différents programmes et financements qui s'offrent à eux.

PARRAINAGE

Le Buddy programme est un programme de parrainage international gratuit dédié aux étudiant.e.s internationaux.ales nouvellement arrivé.e.s en France.

Il permet aux parrains/marraines de découvrir de nouvelles cultures et d'échanger avec des étudiant.e.s venu.e.s du monde entier. Le programme de parrainage est aussi l'occasion de pratiquer une langue étrangère, ou encore d'en apprendre plus sur un pays en particulier.

Il permet aux filleul.e.s d'être aidé.e.s dans les démarches administratives et de faciliter leur intégration au sein du nouvel établissement et de l'environnement d'étude. Les binômes pourront faire connaissance à travers des sorties et des activités culturelles, sportives et conviviales organisées par l'Université Paris-Saclay.

Plus d'infos :

www.universite-paris-saclay.fr,

rubrique Formation > Partir à l'étranger



Mobilité internationale (suite)

SUMMER SCHOOLS

Les laboratoires et établissements de l'Université Paris-Saclay proposent aux étudiant.e.s, doctorant.e.s, ingénieur.e.s et chercheur.se.s des écoles thématiques internationales (summer schools) tout au long de l'année et dans de nombreux champs disciplinaires.

Elles sont ouvertes à différents publics, de l'Université Paris-Saclay, mais aussi en provenance d'autres universités françaises ou internationales.

Les écoles thématiques de l'Université Paris-Saclay, c'est l'occasion de :

- Bénéficier d'un enseignement d'excellence auprès d'enseignants-chercheurs et chercheur.se.s de l'Université Paris-Saclay et d'invité.e.s de renommée internationale
- Accéder à des équipements et à des laboratoires de pointe
- Approfondir ses connaissances et ses compétences dans son domaine
- Développer son réseau scientifique et professionnel
- Profiter d'un programme culturel et social riche au sein d'un groupe international

En 2020, deux d'entre elles ont été sélectionnées par le prestigieux programme Écoles d'été France Excellence de l'Ambassade de France en Chine, dans les domaines des nanotechnologies et des études arctiques. Pour 2020, les thématiques étaient les suivantes : ingénierie, physique, Sciences de la Vie et de la Terre, Sciences de l'Homme et de la Société, Sciences et Technologies de l'Information et de la Communication et Mathématiques.

Plus d'infos :

www.universite-paris-saclay.fr

rubrique Formation > Summer schools

EUGLOH

L'Université Ludwig-Maximilian de Munich (Allemagne), l'Université de Lund (Suède), l'Université de Porto (Portugal), l'Université de Szeged (Hongrie) et l'Université Paris-Saclay se sont associées pour créer une Université européenne pilote, portée par des valeurs européennes et engagée dans la formation aux problématiques globales de la santé et du bien-être.

À travers l'European Alliance for Global Health - EUGLOH, les cinq universités ont pour ambition de combiner leurs expertises et leurs moyens pour proposer la meilleure formation à leurs étudiants et devenir ainsi une alliance d'enseignement supérieur et de recherche de rang mondial, en s'appuyant sur l'excellence de leurs enseignements ainsi que sur une recherche et des équipements de pointe.

Les étudiants, de la licence au doctorat, auront ainsi la possibilité de bénéficier d'une mobilité (physique ou virtuelle) dans une des universités partenaires, de participer à des écoles thématiques, de suivre des workshops, d'échanger avec des étudiants des 4 universités partenaires et de prendre part à une vie de campus transnationale.

Plus d'infos :

www.eugloh.eu

et sur les réseaux sociaux Facebook, Twitter et Instagram (@Eugloh_network)

GATE

Le Guichet d'Accueil des Talents Étrangers est un espace physique pour accueillir les ressortissant.e.s internationaux du plateau de Saclay et les aider dans leurs démarches administratives pour permettre une installation en France en toute sérénité.

Sur le territoire de Paris-Saclay en plein essor, la Sous-Préfecture de Palaiseau, l'Université Paris-Saclay et l'association Science Accueil ont rassemblé leurs forces pour mettre en place un dispositif efficace d'accueil des étudiant.e.s, chercheur.se.s et salarié.e.s des centres de R&D, et rendre attractive et visible à l'échelle mondiale l'hospitalité de ce cluster scientifique. Les Coordinateurs du dispositif GATE sont les suivants :

- l'Université Paris-Saclay
- la Sous-Préfecture de Palaiseau
- l'association Science Accueil, organisme spécialisé depuis 20 ans dans l'accompagnement des scientifiques nationaux et internationaux en mobilité entrante sur le territoire d'Île-de-France, ainsi que leur famille.

Ensemble, ils pilotent la Guichet d'Accueil des Talents Étrangers, qui regroupe sous une bannière unique de multiples administrations et opérateurs.

Plus d'infos : www.gate.paris-saclay.fr





VIVRE À L'UNIVERSITÉ PARIS-SACLAY



Arts et culture

• Les ateliers culturels

Animés par des professionnel.le.s (metteur en scène, écrivain, musicien.ne, photographe...) ils offrent la chance d'essayer toutes sortes de pratiques artistiques et culturelles et de développer des compétences (expression écrite, orale, travailler sa créativité...). **Certains ateliers donnent droit à des points bonus ou à des crédits ECTS en tant qu'Unité d'Enseignement (UE) d'ouverture.**

• Événements

Concerts, festivals, pièces de théâtre... Retrouvez tout au long de l'année de nombreux événements sur les différents sites de l'Université.

L'Université Paris-Saclay participe également aux JACES, **Les Journées des Arts et de la Culture dans l'Enseignement Supérieur**, événement national qui favorise la connaissance par le grand public des lieux d'enseignement supérieur, comme des lieux de vie et de culture.

Retrouvez également des offres préférentielles pour des concerts ou des expositions dans des salles et des centres culturels partenaires.



• Actualités culturelles

Retrouvez l'actualité culturelle de l'Université Paris-Saclay sur son agenda dans les types d'événements « arts et culture » :

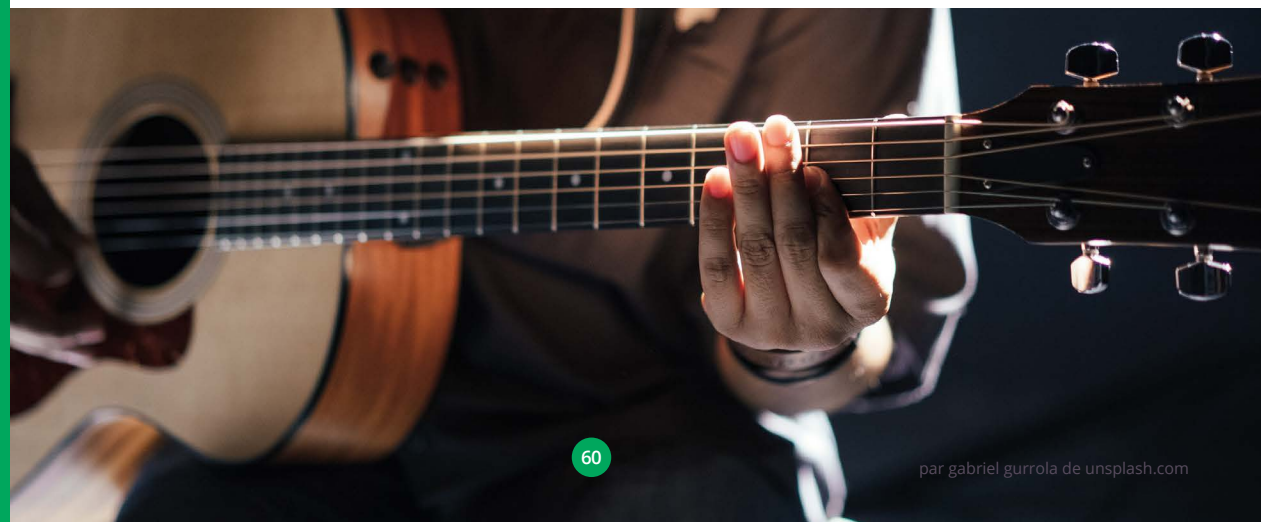
www.universite-paris-saclay.fr/evenements

Pour en savoir plus :

www.universite-paris-saclay.fr/culture

CONTACT

arts.culture@universite-paris-saclay.fr



Sciences et Société

L'Université Paris-Saclay propose de nombreuses actions qui favorisent la rencontre et les échanges entre la communauté scientifique et la société.

LA DIAGONALE PARIS-SACLAY

La Diagonale Paris-Saclay soutient et accompagne les initiatives sciences et société des étudiant.e.s, des chercheur.se.s et des personnels administratifs et techniques de l'Université Paris-Saclay. Elle assure la coordination entre ces acteurs et également avec des partenaires du territoire (collectivités territoriales, structures de culture scientifique technique et industrielle, associations, ...).

Plus d'infos :

www.ladiagonale-paris-saclay.fr

CONTACT

la-diagonale@universite-paris-saclay.fr

L'Université participe chaque année aux **Journées Européennes du Patrimoine**, et à la **Fête de la Science**. Elle participe également à plusieurs festivals (Ciné Fac Sceaux à la Faculté Jean Monnet, festival de robotique avec l'IUT de Cachan, ...).

LA MISS (MAISON D'INITIATION ET DE SENSIBILISATION AUX SCIENCES)

La MISS est un espace ludique et rigoureux, où des élèves (du CE2 à la 3e), leurs enseignant.e.s et de jeunes expérimentent ensemble. Les élèves y découvrent ainsi les démarches scientifiques et exploratrices mais aussi le monde de la recherche, autour d'un atelier (une thématique) scientifique.

Vous commencez votre 1ère année de licence ? Devenez apprenti.e professeur dans le cadre de l'UE «Les Petits Ateliers» de la MISS (proposée dans certaines filières).

Plus d'infos :

www.miss-psaclay.universite-paris-saclay.fr

CONTACT

sciences.miss@universite-paris-saclay.fr

CROISEMENT ENTRE ARTS ET SCIENCES

L'Université Paris-Saclay soutient les initiatives favorisant la présence d'artistes sur les campus et les croisements entre arts et sciences. La Scène de Recherche de l'ENS Paris-Saclay propose notamment un lieu d'expérimentation artistique et de recherche-crédation qui croise arts, sciences et société.

Plus d'infos sur la Scène de recherche :

www.ens-paris-saclay.fr/culture/scene-de-recherche

DÉCOUVERTE DU PATRIMOINE ARTISTIQUE, SCIENTIFIQUE ET ARCHITECTURAL

On trouve à l'Université Paris-Saclay de nombreux objets, organismes vivants et fonds qui appartiennent au patrimoine scientifique et permettent de mieux comprendre son histoire et les débuts de la recherche en train de se faire. Partez à la découverte de ces collections à travers des expositions et des activités ludiques comme un escape game. Les campus comportent également des bâtiments et des oeuvres d'art emblématiques.

Plus d'infos sur la page «patrimoine»

www.universite-paris-saclay.fr/patrimoine-scientifique

Sport

Que vous soyez étudiant.e.s ou personnels de l'Université Paris-Saclay, le Service Inter Universitaire des Activités Physiques et Sportives est votre partenaire sport idéal. Il vous permettra de vous détendre, de vous entretenir physiquement et moralement, de vous confronter mais aussi de faire de nouvelles connaissances.

À la rentrée, et en fonction de votre niveau, **venez pratiquer un ou plusieurs des 72 sports programmés.**

La rentrée 2020-2021 est marquée par la mise en place de la Contribution de Vie Étudiante et de Campus (CVEC). Cette CVEC Sport vous ouvre le droit de pratiquer deux créneaux, sur l'année, sans supplément.

Pour le personnel, la cotisation reste inchangée : 40 € à l'année pour 2 créneaux.

Au-delà, chaque créneau sera facturé 10 euros.

Une carte spécifique musculation est mise en place (40 € à l'année pour les étudiant.e.s et 60 € pour le personnel). Cette carte vous permet une pratique illimitée dans nos deux salles ouvertes 70 heures par semaine.

Toutes les démarches se font en ligne : inscription, paiement éventuel et téléchargement de la carte adhérent sur smartphone. Où que vous soyez découvrez nos offres de cours sur le portail sport et payez depuis chez vous.

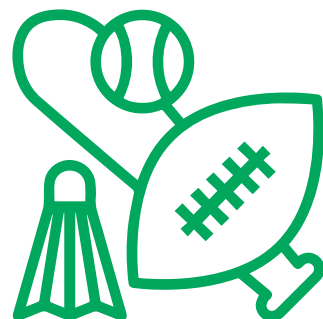
Le portail sport s'étend aux établissements composantes et aux universités membres associées.

Attention : La carte SUAPS est valable une année universitaire, elle est non-remboursable.

Plus d'infos : www.sports.universite-paris-saclay.fr

CONTACT

service.suaps@universite-paris-saclay.fr



Lieu de vie étudiante

LA MAISON DES ÉTUDIANTS DE PARIS-SACLAY (MAPS)

La Maison des étudiants de Paris-Saclay (MAPS) est un espace de vie étudiante financé par la Région Île-de-France et situé sur le Campus de Bures-Orsay-Gif.

Ce beau bâtiment comprend des locaux majoritairement dédiés aux associations d'étudiant.e.s identifiées, notamment un pôle « son » comprenant un studio de répétition, deux studios d'enregistrement et une salle de montage, ainsi que des locaux d'accueil et d'activités ouverts à tous (salle polyvalente, cafétéria ...). Les étudiant.e.s peuvent y trouver, outre les activités de leurs associations, des espaces de travail et de détente.

Qu'ils fassent partie d'une association ou non, les étudiant.e.s ont également la possibilité de réserver des salles pour travailler en groupe sur leurs projets de vie étudiante.

Les associations étudiantes qui sont hébergées à la MaPS sont gestionnaires de ce bâtiment et coordonnent les réservations de salles, ainsi que les événements qui s'y déroulent. Ce lieu emblématique de la politique de l'Université Paris-Saclay concernant la vie étudiante, est basée sur le développement de la qualité de vie des étudiants; de l'affiliation et de l'autonomisation par la responsabilisation favorisant l'émergence des talents autant que leur engagement dans la vie de campus et leur réussite académique.

Plus d'infos :

www.universite-paris-saclay.fr

rubrique Vie de campus > Lieux de vie étudiante

CONTACT

conseil.maps@gmail.com





par alexis brown de unsplash.com

Vie associative

Richesse et éclectisme, les deux mots pour définir la vie associative à l'Université Paris-Saclay !

Associations sportives, artistiques, bureaux d'étudiants, culture, humanitaire, caméra clubs... : l'Université Paris-Saclay bénéficie d'une très grande richesse avec plus de 600 associations étudiantes. Faire partie d'une association, c'est l'occasion de rencontrer d'autres étudiant.e.s, de participer à la vie de l'Université : autant de moyens pour s'ouvrir sur l'extérieur et de s'intégrer.

Vous pouvez retrouver la liste des associations de l'Université Paris-Saclay et de ses composantes universitaires sur le site web : www.universite-paris-saclay.fr, rubrique Vie de Campus > Les associations étudiantes.

Le FSDIE (Fonds de Solidarité et de Développement des Initiatives Etudiantes) et les **Appels à Projet Vie de Campus** apportent une aide financière au montage de projets associatifs étudiants.

Les services communication de l'Université des composantes universitaires, des établissements composantes et des universités membres associées sont des relais efficaces sur la communication des événements Paris-Saclay : n'hésitez pas à les contacter.

Plus d'infos :

www.universite-paris-saclay.fr
rubrique Vie de Campus >
Les associations étudiantes

CONTACT

associations.etudiantes@universite-paris-saclay.fr

Services Numériques

L'Université Paris-Saclay met à disposition de tous un environnement et des outils numériques pour étudier et travailler : des salles informatiques en accès contrôlé et en libre accès, un accès Wifi disponible sur l'ensemble des campus, une messagerie individuelle et de nombreux autres services numériques. Pour en bénéficier, il faut impérativement activer son compte informatique.

ACCÈS AUX SERVICES NUMÉRIQUES

Dès votre inscription à l'université muni de votre carte d'étudiant.e, vous devez :
1. activer votre compte informatique
<https://adonis.universite-paris-saclay.fr/activation>

2. Attendre au minimum 4 heures (ou le lendemain si vous avez effectué cette procédure après 22h)

3. Vous connecter au site
<https://identiteutilisateur.fr/>
pour créer votre compte mutualisé eCampus.

4. Attendre le lendemain pour que votre compte mutualisé soit actif
<https://ecampus.paris-saclay.fr/>

Tutoriel vidéo :

<https://portail.universite-paris-saclay.fr/services-numeriques/Documents>

Une fois votre compte informatique et votre compte mutualisé activés, vous disposerez d'un identifiant unique et d'un mot de passe vous permettant d'accéder à l'ensemble des services numériques de l'université.

ADRESSE DE COURRIEL ET MESSAGERIE

Avec la création du compte informatique, vous bénéficiez d'une adresse de courriel valable pendant toute votre scolarité dans l'établissement.

L'adresse est du type :

prenom.nom@universite-paris-saclay.fr

L'université met à votre disposition une plateforme de messagerie complète pour consulter vos courriels, qui intègre des services de :

- Messagerie avec partage des dossiers ;
- Agenda partageable avec réservation de ressources ;
- Gestion des contacts avec partage de carnets d'adresses ;
- Gestion des tâches avec rappels ;
- Partage de documents ;
- Messagerie instantanée (tchat)...

L'ensemble de ces services est accessible depuis n'importe quel poste de travail ou téléphone mobile par synchronisation automatique.

Accès au service :

<http://hermes.universite-paris-saclay.fr>
Une documentation dédiée aux outils de messagerie incluant une FAQ est disponible à l'adresse suivante :
<https://zutil.dsi.universite-paris-saclay.fr>

PORTAIL PARIS-SACLAY

Portail d'accès aux ressources et services numériques de l'Université, ce site vous permet d'accéder rapidement aux informations sur l'organisation de l'établissement et aux services numériques tels que la messagerie, le transfert de fichiers volumineux, les plateformes pédagogiques...

Accès :

<https://portail.universite-paris-saclay.fr>

PLATEFORME PÉDAGOGIQUE ECAMPUS

Cette plateforme vous permet d'accéder aux activités et documents déposés par vos enseignant.e.s. Pour y accéder, vous devez impérativement activer votre compte mutualisé (voir plus haut dans ce document).

Accès : <https://ecampus.paris-saclay.fr/>

Services Numériques

WIFI

L'Université Paris-Saclay met à disposition 2 réseaux Wifi pour accéder à internet sans fil :

- Un service d'accès au **réseau Eduspot** sur l'ensemble des sites de l'université et dans les établissements membres de la fédération d'identité de RENATER (soit la plupart des universités et établissements de recherche français). Cet accès ne nécessite pas de configuration préalable mais **n'est pas sécurisé**.

- Un service d'accès au **réseau sécurisé Eduroam** sur l'ensemble des sites de l'université et lors de vos déplacements dans les établissements universitaires et de recherche membres de la fédération Renater. (soit la plupart des pays d'Europe et une grande partie du monde). L'accès nécessite une configuration préalable

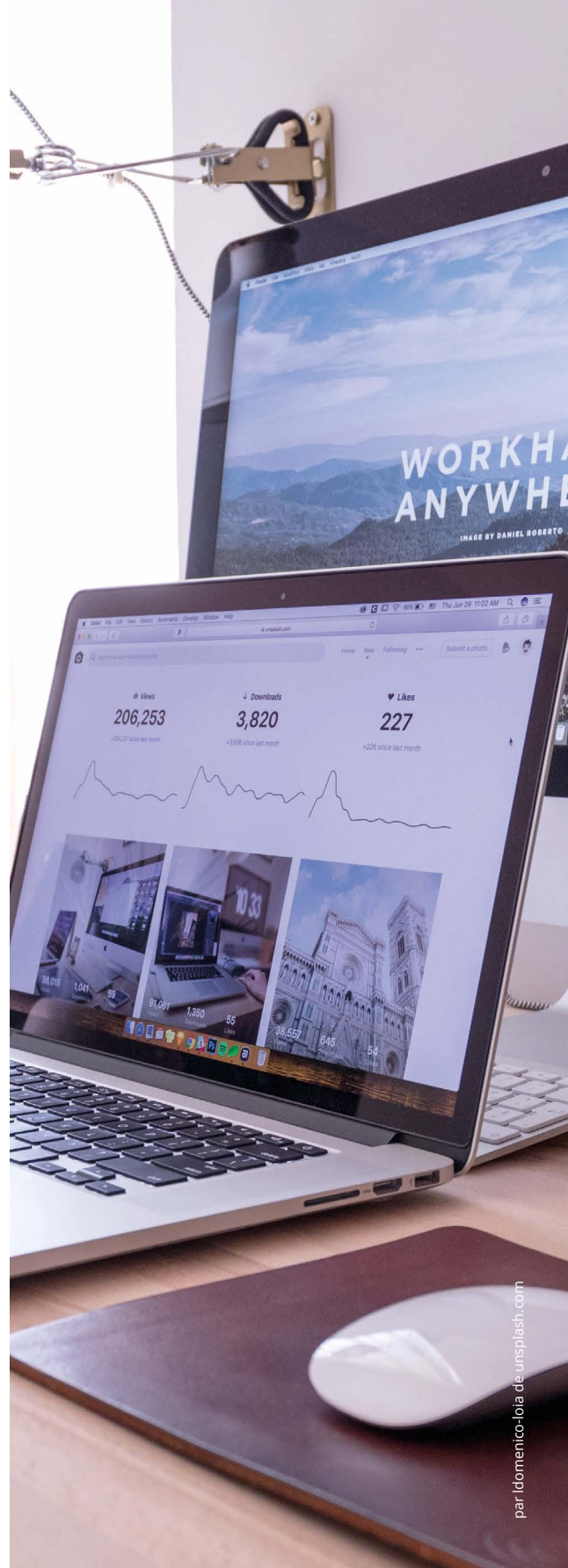
Plus d'infos :

<http://wifi.dsi.universite-paris-saclay.fr/>

PLATEFORME MICROSOFT OFFICE 365

L'Université met gratuitement à votre disposition **un accès à la plateforme Microsoft Office 365** depuis vos ordinateurs / tablettes / téléphones personnels. Cette plateforme propose le téléchargement des outils de la suite Microsoft Office classique (Word, Excel, PowerPoint...) Cette offre est active tant que vous êtes étudiant.e.s à l'université.

Accès : <http://portal.office.com>



par | domentico-boa de unsplash.com

Bibliothèques

L'Université Paris-Saclay vous permet **d'accéder aux 30 bibliothèques et services documentaires de son réseau. La carte étudiante permet d'emprunter les documents et d'accéder aux multiples services proposés.**

Les bibliothèques mettent à la disposition de l'ensemble des étudiant.e.s, enseignant.e.s, chercheurs.euses et personnels de l'Université d'importantes collections documentaires :

- Des livres, thèses, revues généralistes ou spécialisées, presse quotidienne en ligne ou sur papier ;
- De la documentation en ligne (bases de données, revues, e-books), disponible 24h/24 et 7j/7.

Ces ressources sont accessibles à distance avec **l'outil Focus :**

<http://focus.universite-paris-saclay.fr>.

Vous pourrez les consulter après activation de votre compte informatique et selon votre lieu d'inscription.

DE NOMBREUX SERVICES VOUS SONT PROPOSÉS DANS VOS BIBLIOTHÈQUES :

- Des **formations et aides à la recherche** : les bibliothèques proposent des séances de formation à la recherche documentaire et aux logiciels permettant de gérer sa bibliographie automatiquement. Ces formations peuvent également être intégrées dans les cursus. Sur place ou sur rendez-vous, vous pouvez aussi demander de l'aide ou des informations aux bibliothécaires, présents à tout moment pour vous accompagner ;
- Des **tutos vidéos** vous aident à utiliser les services et outils documentaires à votre disposition ;
- Le **prêt entre bibliothèques** (PEB) pour faire venir un document d'une autre bibliothèque si la vôtre ne le possède pas. Faites vos demandes sur place ou en ligne ;

- Des **expositions et des événements** culturels tels que la fête de la Science, la Nuit de la Lecture, le prix du Premier Roman (ENS Paris-Saclay), le festival Ciné-Droit (campus de Sceaux), etc. ;
- Des **salles de travail** en groupe dans certaines bibliothèques ;
- Des **postes informatiques** et de **l'accès au wifi** ;
- L'**impression** à partir de pc portables, tablettes, ou des ordinateurs de la bibliothèque, la photocopie et le scan dans certaines bibliothèques ;
- Le **compte lecteur** pour consulter vos prêts en cours, les prolonger, suggérer un achat et réserver en ligne des documents.

Plus d'infos :

www.universite-paris-saclay.fr,
rubrique Vie de campus > Bibliothèques

CONTACT

bib.univ@universite-paris-saclay.fr



par gardie design de unsplash.com

Restauration

Plusieurs types de restauration sont à disposition des étudiant.e.s sur les différents campus.

Les **Centre Régional des Œuvres Universitaires et Scolaires - CROUS** - sont des partenaires essentiels de l'Université Paris-Saclay, l'offre de restauration des CROUS s'adresse à tous et toutes.

Le **resto U** vous donne la possibilité de faire un repas équilibré pour une petite somme. Vous pouvez choisir un plat accompagné de 3 « options » à choisir parmi des entrées, des fromages, des laitages ou des fruits. Le choix est multiple et les combinaisons ne manquent pas !

Les resto U sont tous gérés par le CROUS. Le prix d'un ticket était de 3.30 € pour l'année universitaire 2019-2020.

Les cafétérias, quant à elles, peuvent être gérées par le CROUS ou par des sociétés privées : d'où les écarts de prix d'une cafétéria à l'autre. Mais dans l'ensemble, les prix pratiqués sur les campus sont bien inférieurs à ceux de l'extérieur. A titre d'exemple, le café est en moyenne à 0,70 €.

Pour découvrir tous les restaurants universitaires et cafétérias de l'Université Paris-Saclay, les bonnes adresses et horaires, rendez-vous sur :

<https://www.universite-paris-saclay.fr/vie-de-campus/restauration>

CONTACT

vie.etudiante@universite-paris-saclay.fr

Logement

Les campus de l'Université Paris-Saclay sont principalement situés au sud de Paris. Selon la composante universitaire, l'établissement composante ou l'université associée à laquelle vous êtes rattachée, l'emplacement de vos cours pourra être le Kremlin-Bicêtre, Sceaux, Châtenay-Malabry, Orsay - Bures, Cachan, Évry, Versailles, Saint-Quentin ou Vélizy-Villacoublay.

Toutes ces communes se trouvent sur la ligne B, C ou D du RER, à environ 30-50 minutes de Paris.

Contact :

logement.etudiant@universite-paris-saclay.fr

LE GUICHET UNIQUE PARIS-SACLAY (GUPS)

Le guichet unique, animé par le CROUS de Versailles, regroupe l'ensemble des offres de logement des différents bailleurs ayant une ou plusieurs résidences étudiantes sur ou à proximité du Plateau de Saclay. Attention, l'accès aux logements proposés est conditionné par la réponse aux critères votés chaque année par l'université. Les places sont limitées.

LE LOGEMENT UNIVERSITAIRE

Gérées par le CROUS, les résidences sont situées à proximité des lieux d'enseignement. Obtenir un logement en résidence universitaire est difficile car le nombre de chambres disponibles ne répond pas toujours à la demande. Prévoyez une solution de rechange et continuez de rechercher un logement même après avoir effectué votre demande de logement.

Rendez-vous sur le site :

<https://trouverunlogement.lescrous.fr/>

Pour obtenir des informations sur les résidences : <https://www.crous-versailles.fr/logements/nos-residences>

TROUVER UNE LOCATION AVEC STUDAPART

Vous êtes étudiant.e de l'Université Paris-Saclay, et vous recherchez un logement hors parc CROUS, une plateforme est à votre disposition pour trouver une location, une colocation, une sous-location ou une chambre temporaire. Des milliers de logements de propriétaires privés, en résidences, d'agences immobilières sont disponibles sur les différentes implantations de l'Université.

Plus d'infos :

<https://universite-paris-saclay.studapart.com/fr/>

LES ASSOCIATIONS

• Heberjeunes

L'association, hébergée sur le campus d'Orsay (Bât. 311), peut vous aider à trouver votre logement dans le sud de la région parisienne. Les bénévoles vous accompagnent dans vos démarches et vous mettent en relation avec les propriétaires de chambres, studios ou appartements meublés.

Plus d'infos : www.heberjeunes.fr

Contact :

heberjeunes.asso@universite-paris-saclay.fr

Tél : 01 69 15 65 44 / 52 52

• Fac-Habitat

Association gérant des résidences réservées aux jeunes de moins de 30 ans.

Plus d'infos : www.fac-habitat.com

• Science Accueil

Chercheur.se, enseignant.e, technicien.ne, cadre ou doctorant.e pour effectuer un séjour dans un établissement de recherche, d'enseignement supérieur, ou dans une entreprise du Plateau de Saclay et de ses environs. Adresse : 6, Bd Dubreuil - 91400 Orsay

Plus d'infos :

<http://www.science-accueil.org>

Tél : 01 69 33 16 85 /

science-accueil@saclay-scientipole.org

Logement

• Ensemble2Génération

L'association ensemble2générations met en relation des étudiants de 18 à 28 ans en recherche d'un logement avec des seniors qui mettent une chambre à leur disposition.

3 formules possibles, selon les attentes des seniors et la disponibilité des étudiants :

> logement gratuit en échange de présence très régulière le soir et la nuit (4 soirées + 2 week-end libres/mois)

> logement économique avec participation aux charges et entraide

> logement avec loyer solidaire en échange d'une convivialité légère et de services spontanés (APL possible)

Plus d'infos :

www.ensemble2generations.fr

LES PLATEFORMES ET RÉSIDENCES PRIVÉES

Il existe également des résidences étudiantes privées non loin des lieux d'enseignement : n'hésitez pas à les contacter. Des moteurs de recherche privés peuvent vous aider à trouver des logements à petits prix, ou des logements contre des services d'aide à la personne.

• **Cohomly** : Le logement gratuit contre services aux familles

Plus d'infos : <https://cohomly.com/>

• **Le Pari Solidaire** : Une solution de logement inter-générationnel contre service aux seniors

Plus d'infos : <http://www.leparisolidaire.fr/wp/vous-souhaitez-vivre-avec-un-senior/>

• **Univercity / ARPEJ** :

Résidences privées en Ile-de-France

Plus d'infos : <https://www.arpej.fr>

• **ECLA-Campus** : Résidence de co-living pour étudiants et jeunes actifs

Plus d'infos :

<https://www.ecla-campus.com/fr/>

• Studefi :

Résidences meublées et équipées

Plus d'infos : <http://www.studefi.fr>

• **Roomlala** : Une plateforme de location de chambres et de studios chez l'habitant

Plus d'infos :

<https://fr-fr.roomlala.com/>

LES AIDES AU LOGEMENT

Visale : la Caution Locative Étudiante est une garantie de l'Etat permettant aux étudiant.e.s disposant de revenus mais dépourvus de garants personnels d'accéder plus facilement à un logement.

Plus d'infos : <https://www.actionlogement.fr/la-garantie-visale>

LA GARANTIE LOCA-PASS : une caution gratuite remboursable de paiement des loyers et charges locatives, donnée au bailleur à compter de l'entrée dans les lieux du locataire.

Plus d'infos :

<https://www.actionlogement.fr/la-garantie-loca-pass>

L'ALS : l'Allocation Logement à caractère Social, est destinée à tous les étudiant.e.s.

Elle est calculée en fonction de vos ressources.

L'APL : l'Aide Personnalisée au Logement, s'adresse aux étudiants habitant des logements faisant l'objet de conventions passées entre le propriétaire et la CAF.

Les HLM en font notamment partie. L'APL est calculée en fonction des ressources familiales et du prix de votre loyer.

Son montant vient en déduction du loyer et est versé au propriétaire ou locataire.

Plus d'infos : <http://www.caf.fr>

Plus d'infos : <http://www.caf.fr>



Santé

Le Service Universitaire de Médecine Préventive et de Promotion de la Santé (SUMPPS) accueille gratuitement les étudiant.e.s de l'Université Paris-Saclay. L'équipe du SUMPPS se tient à votre disposition pour vous aider à mener à bien vos études dans les meilleures conditions physiques, psychiques et sociales.

L'équipe est composée de : médecins, infirmières, psychologues, d'une diététicienne, d'un tabacologue, d'un chargé de mission en santé publique et d'une assistante de direction. Elle vous accueille pendant toute la durée de l'année universitaire dans les établissements de l'Université Paris-Saclay.

Les Missions du SUMPPS :

- **Une visite médicale de prévention obligatoire** sur convocation, pour tous les étudiant.e.s, qui doit être réalisée au cours de la scolarité universitaire
- **Des consultations médicales** sur demande de l'étudiant.e. Au cours de cette consultation le médecin du SUMPPS pourra prescrire le dépistage et le traitement des Infections Sexuellement Transmissibles (IST), un moyen de contraception, des vaccinations, des substituts nicotiques et une radio de thorax
- **Des consultations paramédicales** avec les infirmières, diététicienne ou tabacologue
- **Des entretiens avec les psychologues**, qui sont à l'écoute pour toute demande de soutien psychologique
- **L'aménagement du cursus universitaire** pour les étudiant.e.s en situation de handicap
- **Des visites médicales pour les étudiant.e.s exposé.e.s à des risques spécifiques**
- **Les urgences médicales**
- **Les campagnes d'information et actions de prévention**

CONTACTS

sante-etudiants@universite-paris-saclay.fr

Plus d'infos sur : <https://www.universite-paris-saclay.fr/vie-de-campus/sante-et-bien-etre>



OUVERTURE D'UNE CELLULE D'ÉCOUTE DES ÉTUDIANT.E.S PAR DES ÉTUDIANT.E.S

Nightline, est un service d'écoute destiné aux étudiant.e.s, géré par des étudiant.e.s-bénévoles. Un service d'écoute ? C'est une oreille attentive, une parole bienveillante et une écoute sans jugement. Dès la rentrée 2020, est créée une Nightline pour tous les étudiants et étudiantes de l'Université Paris-Saclay. L'association sera hébergée sur le Campus d'Orsay et sera ouverte à tous et toutes, les soirs, sauf le mardi et mercredi, en français et en anglais de 21h à 2h30, par téléphone ou par chat.

Infos + : <http://nightline-saclay.fr>

Contact : Florian Tirana, président de l'association,
presidence@nightline-saclay.fr

Gestes barrières

COVID-19

Protégeons-nous les uns les autres



Tousser ou éternuer dans son coude ou dans un mouchoir



Se laver régulièrement les mains ou utiliser une solution hydro-alcoolique



Se moucher dans un mouchoir à usage unique puis le jeter



Eviter de se toucher le visage



En complément de ces gestes, porter un masque quand la distance d'un mètre ne peut pas être respectée



Respecter une distance d'au moins un mètre avec les autres



Saluer sans serrer la main et arrêter les embrassades

Plus d'infos :



Handicap et études

L'Université Paris-Saclay se mobilise pour favoriser l'intégration des étudiant.e.s en situation de handicap (ESH) dans toutes ses formations.

QUELLE PROCÉDURE ?

Si vous estimez devoir bénéficier d'un aménagement de vos études et/ou de vos examens (Plan d'Accompagnement de l'Étudiant Handicapé - PAEH), il convient d'être inscrit.e à l'Université Paris-Saclay et de vous adresser au service handicap :

- 1. Prendre rendez-vous avec un médecin du service de médecine préventive étudiante de l'Université (SUMPPS)** qui évaluera au cours d'un entretien les aménagements nécessaires, sur la base de votre dossier médical. Il établira alors un plan d'aménagements qui vous sera remis. Les aménagements peuvent être réévalués et modifiés si nécessaire tout au long de l'année.
- 2. Transmettre au service handicap et études** de votre composante votre plan d'aménagement. Le ou la référent.e handicap informera alors l'équipe pédagogique et toutes les mesures nécessaires seront mises en place.

EXEMPLES DE MESURES PROPOSÉES POUR UN HANDICAP PERMANENT OU TEMPORAIRE

- **Aménagement des examens :** temps majorés, secrétariat d'examens, mise à disposition de matériels spécifiques, salle isolée...
- **Aménagement du cursus :** prises de notes, accessibilité aux locaux, soutien pédagogique, tutorat, adaptation des supports de cours, adaptation des horaires ou du cursus...

Les services handicap accompagnent les étudiant.e.s aussi bien dans la réussite de leurs études, que dans leur participation à la vie étudiante et à l'insertion professionnelle.

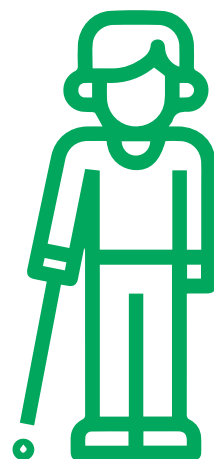
L'Université organise régulièrement des actions afin de sensibiliser la communauté universitaire aux situations de handicap.

Plus d'infos :

www.universite-paris-saclay.fr, rubrique **Vie de campus > Handicap et études**

CONTACT

handicap.etudiant@universite-paris-saclay.fr



Bourses, aides financières et sociales

BOURSES SUR CRITÈRES SOCIAUX

Les bourses sont accordées par le CROUS pour une année. Attention :

le renouvellement n'est pas automatique. Il faut chaque année en faire la demande de janvier à mai en se connectant sur Internet : www.etudiant.gouv.fr

Le paiement des bourses implique l'assiduité aux enseignements et la présence aux examens. Les critères pris en compte sont consultables sur le site www.crous-versailles.fr

AIDE À L'ACHAT D'UN ORDINATEUR PORTABLE, D'UNE TABLETTE ET AIDE À LA CONNEXION INTERNET

La commission FSDIE (Fonds de solidarité et développement des initiatives étudiantes) attribue à des étudiant.e.s (sur critères sociaux et pédagogiques) une aide financière pour l'achat de ce matériel. Si vous souhaitez bénéficier de cette aide, nous vous remercions de contacter la Direction de la vie étudiante. La Direction dispose également d'ordinateurs portables en prêt.

CONTACT

aides.etudiant@universite-paris-saclay.fr

AGORAÉ

L'AGORAÉ, épicerie sociale et solidaire propose aux étudiant.e.s en difficultés financières des denrées alimentaires et des biens de consommation courante. Les prix sont réduits de 80% à 90% par rapport aux prix du marché.

Située au bâtiment 308 (1er étage) du Campus universitaire d'Orsay, les étudiant.e.s souhaitant accéder à cette épicerie peuvent remplir un dossier de bénéficiaire dans les locaux de l'association ou auprès des assistantes sociales du bâtiment 332 (2ème étage).

CONTACTS

service social du CROUS : service-social.paris-saclay@crous-versailles.fr

Contact de l'AGORAÉ : contact@agorae-paris-saclay.fr

AIDE SOCIALE INDIVIDUELLE DE L'UNIVERSITÉ - ASIU

L'Aide Sociale Individuelle de l'Université (ASIU) permet d'apporter dans les meilleurs délais une aide financière personnalisée aux étudiant.e.s de l'Université Paris Saclay en difficulté. Elle prend en compte toutes situations nouvelles, imprévisibles, qui interviennent en cours d'études. Elle ne peut se substituer aux ressources propres de l'étudiant (bourses, autres revenus). Elle est cumulable avec d'autres aides. Contactez le Service social du CROUS qui est en charge de vous orienter et de vous accompagner dans la constitution de votre dossier si vous êtes éligible à cette demande d'aide.

CONTACT

service-social.paris-saclay@crous-versailles.fr et aides.etudiant@universite-paris-saclay.fr

Bourses, aides financières et sociales

Aides spécifiques destinées aux étudiant.e.s de moins de 35 ans rencontrant des difficultés particulières. Dans le souci de répondre au mieux aux situations particulières de certains étudiant.e.s, des aides spécifiques peuvent être allouées. Elles peuvent revêtir deux formes :

- soit une **allocation annuelle** accordée à l'étudiant.e qui rencontre des difficultés pérennes ;
- soit une **aide ponctuelle** en faveur de l'étudiant.e qui rencontre momentanément de graves difficultés et qui constitue un outil privilégié permettant d'apporter rapidement une aide financière personnalisée.

Plus d'infos :
<https://www.crous-versailles.fr/aides-sociales/demander-aides-specifiques/>

Allocations pour la diversité dans la fonction publique
L'allocation pour la diversité dans la fonction publique est destinée à soutenir financièrement les candidat.e.s les plus méritants à préparer certains concours de la fonction publique. Elle est accordée sous conditions de ressources et de mérite.

Accéder au formulaire :
<https://www.service-public.fr/particuliers/vosdroits/R54101>

Plus d'infos :
www.universite-paris-saclay.fr
Rubrique Vie étudiante > Bourses et aides

Une Université engagée et inclusive



DÉVELOPPEMENT SOUTENABLE

Les enjeux du développement soutenable, depuis la lutte contre le changement climatique, la préservation de la biodiversité, la protection des ressources, jusqu'à la compréhension de leurs moteurs comportementaux et de leurs conséquences sociales et économiques sont au cœur des préoccupations de l'Université Paris-Saclay.

De nombreuses initiatives sont mises en place tout au long de l'année au sein des établissements de l'Université Paris-Saclay (webinaires thématiques, journée du vélo et des mobilités alternatives, campagne anti-mégots, participation à la semaine européenne du développement soutenable,...)

CONTACT

Jane Lecomte, Vice-Présidente Développement Soutenable,
developpement.soutenable@universite-paris-saclay.fr
Plus d'infos : www.universite-paris-saclay.fr/luniversite/nos-projets-identitaires/developpement-soutenable



MISSION ÉGALITÉ-DIVERSITÉ

Égalité femmes-hommes, mixité sociale, handicap... La participation à l'égalité de toutes les composantes de la société, le respect des diversités, la lutte contre les discriminations, constituent des enjeux majeurs dans la voie de la réussite et de l'épanouissement à l'Université Paris-Saclay.

Une mission Égalité-Diversité a été mise en place pour impulser des actions concrètes et transverses. Différents groupes de travail thématiques ont été créés, ainsi que de nombreuses initiatives (quiz sur l'égalité femme-homme, expositions, guides, événements thématiques...)

CONTACT Sarah Boratav, Cheffe de projet égalité-diversité,
sarah.boratav@universite-paris-saclay.fr
Plus d'infos sur : www.universite-paris-saclay.fr/luniversite/nos-projets-identitaires/egalite-diversite-handicap

LUTTE CONTRE LE SEXISME ET LES HARCÈLEMENTS

L'environnement universitaire n'est à l'abri ni du harcèlement moral et sexuel, ni des violences sexistes et homophobes. L'Université Paris-Saclay est très sensible aux questions de lutte contre le sexisme et les harcèlements. De nombreuses actions de prévention sont mises en place telles que des vidéos de sensibilisation, guide d'information, campagne d'affichage, ...

Témoignage ou victime de harcèlement, donnez l'alerte ! Une cellule de veille et d'écoute est à votre disposition.

CONTACT harcelements@universite-paris-saclay.fr
Plus d'infos sur : www.universite-paris-saclay.fr/luniversite/nos-projets-identitaires/egalite-diversite-handicap/harcelement-sexuel-osez-en-parler

Lieux pour créer, innover, se former

DESIGN SPOT : LE CENTRE DE DESIGN DE L'UNIVERSITÉ PARIS-SACLAY

Expérimental et innovant, le Design Spot connecte le design au tissu scientifique, technologique et entrepreneurial du pôle d'excellence Paris-Saclay.

Unique en France, le Design Spot est un centre de design destiné aux étudiant.e.s, chercheur.se.s et entrepreneur.se.s de l'Université Paris-Saclay. Il vous apporte ressources et expertise en design pour concrétiser vos projets et vous aider ainsi à mieux répondre aux attentes de la société de demain.

Plus d'infos sur :
<https://www.designspot.fr/>

FABLABS

Prototyper et designer sont les deux actions-clés de l'innovation.

Elles sont mises en oeuvre dans des FabLabs, ouverts à tous et à toutes, qui mettent à votre disposition des moyens de prototypage et vous conseille, vous accompagne sur la conception et la réalisation de vos projets technologiques.

Plus d'infos sur :
<https://www.universite-paris-saclay.fr/collaborations/les-fablabs>

LEARNING CENTER

A la fois centre de documentation, lieu de médiation scientifique et espace de travail collaboratif, le futur Learning Center de l'Université Paris-Saclay favorisera les échanges entre étudiant.e.s, élèves, enseignant.e.s-chercheur.se.s et entrepreneur.se.s.

Le Learning center devrait ouvrir ses portes très prochainement et sera implanté dans le quartier du Moulon (Gif-sur-Yvette, Essonne).

Plus d'infos sur :
<https://www.universite-paris-saclay.fr/vie-de-campus/bibliotheques>





L'UNIVERSITÉ



Faculté Jean Monnet (Droit, Économie, Gestion)

La Faculté Jean Monnet (Droit, Économie, Gestion) est implantée sur trois sites : Sceaux, Fontenay-aux-Roses et Orsay.

Créée en 1968, la Faculté Jean Monnet (Droit, Économie, Gestion) a, dès l'origine, développé des filières juridiques et, à partir de 1990, des filières en Économie et Gestion. Implantée sur trois sites (Sceaux, Fontenay-aux-Roses et Orsay), elle conjugue une large variété de formations et un grand dynamisme, tout en gardant une dimension humaine. Ses formations comprennent des licences solides et réputées, des spécialités de masters nombreuses et originales, des formations linguistiques performantes et plusieurs instituts visant à l'insertion professionnelle de ses étudiants. Elle a également ouvert des parcours sélectifs coordonnés avec les licences Droit, Économie et Gestion.

Voir l'ensemble de l'offre de formation sur le site www.jm.universite-paris-saclay.fr

CONTACTS

Doyen : Boris Bernabé
Déléguée de la Directrice Générale des Services : Laure Martineau

Inscriptions administratives
section-administrative.jean-monnet@universite-paris-saclay.fr

Secrétariats pédagogiques

Licence Droit, Économie et Gestion
licence-droit.jean-monnet@universite-paris-saclay.fr
licence-economie-gestion.jean-monnet@universite-paris-saclay.fr

Site d'Orsay (Licences 1 et 2) : Bâtiment 470 - Bureau D232
Site de Sceaux (Licences 1, 2 et 3) : Bâtiment B - Bureau B13

Masters Droit
laurence.pacreau@universite-paris-saclay.fr
Bâtiment B - Bureaux B10 et B12

Masters Économie et Gestion
florence.peyre@universite-paris-saclay.fr
Bâtiment B - Bureaux B002

Enseignement à distance (EAD)
ead.jean-monnet@universite-paris-saclay.fr
Institut pour l'Entrepreneuriat et l'Innovation (IEI) Fontenay-aux-Roses - 1er étage - Bureau B3

Institut d'Études Judiciaires (IEJ)
iej@universite-paris-saclay.fr
Bâtiment B - Bureau B416

École doctorale
maryse.chomette@universite-paris-saclay.fr
Bâtiment A - Bureau A307
Formations linguistiques
languages.jean-monnet@universite-paris-saclay.fr
Bâtiment B - Bureau B211

Formation continue / validation des acquis (voir l'offre de formation continue sur www.jm.universite-paris-saclay.fr)
fc.jean-monnet@universite-paris-saclay.fr
Institut pour l'Entrepreneuriat et l'Innovation (IEI) Fontenay-aux-Roses - 1er étage - Bureau B3

Relations internationales
ri.jean-monnet@universite-paris-saclay.fr
Bâtiment A - 4^{ème} étage

Information / orientation
accueil.oip@universite-paris-saclay.fr
Bâtiment B - Rez-de-chaussée bas

Insertion professionnelle
insertion-pro.jean-monnet@universite-paris-saclay.fr
Bâtiment B - Bureau B002

Santé étudiante
B012 - infirmier.jean-monnet@universite-paris-saclay.fr
Consultation avec médecin, psychologue et diététicienne gratuite sur RDV

Service social
edith.ndongmeza@universite-paris-saclay.fr
Cité Universitaire Jean Zay (Antony)
Sur rendez-vous au 01 69 15 70 64.



Handicap
handicap.jean-monnet@universite-paris-saclay.fr
Bâtiment A - Bureau A406

Communication et culture
communication.jean-monnet@universite-paris-saclay.fr
Bâtiment A - 3^e étage

Bibliothèque universitaire
Site de Sceaux : Bibliothèque Universitaire - Bâtiment G
bib.univ@universite-paris-saclay.fr
www.bibliotheques.universite-paris-saclay.fr
Bibliothèque de la Recherche - Bâtiment A - A205
angelique.malec@universite-paris-saclay.fr
Site d'Orsay : Bibliothèque Universitaire - Bâtiment 407
bib.univ@universite-paris-saclay.fr

Sport
Site de Sceaux : Bâtiment G
didier.michel@universite-paris-saclay.fr
Site d'Orsay : Bâtiment 225
suaps@universite-paris-saclay.fr

La faculté en quelques chiffres

6000 étudiants dont 170 doctorants

16 mentions de masters et **44** parcours en 2^{ème} année de Master

1 institut d'études judiciaires

6 centres de recherche ainsi qu'une fédération

de la recherche de la Faculté Jean Monnet

Faculté de Médecine

Étendue sur trois départements de la région parisienne (91, 92 et 94), l'activité de la Faculté de Médecine Paris-Saclay s'articule autour du Groupement hospitalier universitaire Paris-Saclay et de sept sites hospitaliers.

Située au Kremlin-Bicêtre (94), la Faculté abrite les services administratifs et techniques, trois amphis, 30 salles de cours, une plate-forme d'enseignement par simulation et une bibliothèque universitaire.

Un étage est consacré aux laboratoires de recherche. La construction d'un bâtiment consacré à la recherche est en cours. La Faculté dispose de deux antennes universitaires, au sein des hôpitaux Antoine Béclère et Paul Brousse.

www.medecine.universite-paris-saclay.fr

CONTACTS

Doyen : Didier Samuel

Déléguée de la Directrice Générale des Services : Feryel Karroucha



Scolarité

ATTENTION : l'enseignement de la 1^{ère} année est dispensé sur les sites d'Orsay (Faculté des Sciences à Orsay) et de Pharmacie à Châtenay-Malabry.

Heures d'ouverture

Voir les scolarités de la Faculté des Sciences d'Orsay - 01 69 15 54 31 et de la Faculté de Pharmacie - 01 46 83 53 42

A partir de la 2^{ème} année des études médicales, sur le site de Kremlin-Bicêtre (94)

La vie étudiante :

Service des études et de la vie étudiante : 01 49 59 66 12

Formation initiale études médicales :

Service des études et de la vie étudiante : tél. : 01 49 59 66 16
service-etudes-vie-etudiante.medecine@universite-paris-saclay.fr

Études doctorales et masters :

Service des études et de la vie étudiante : 01 49 59 66 22 ou 66 23 ou 66 27 ou 67 99 -
service-etudes-vie-etudiante.medecine@universite-paris-saclay.fr

Département de médecine générale :

Directeur : Laurent Rigal, 01 49 59 67 27
departement-mg.medecine@universite-paris-saclay.fr

Département de recherche en éthique :

Directeur : Emmanuel Hirsch, 01 44 84 17 57
espace.ethique@sls.aphp.fr

Département universitaire de formation en soins infirmiers (DUFSI) :

Directrice : Cécile Goujard
01 49 59 66 02
dufsi.medecine@universite-paris-saclay.fr

Département universitaire de formation en kinésithérapie/Physiothérapie (DUFKP) :

Directeur : Olivier Gagey
01 49 59 66 76
dufkp.medecine@universite-paris-saclay.fr

Recherche :

Bureau de la recherche 01 49 59 66 00
recherche-faculte.medecine@universite-paris-saclay.fr

Département de Formation continue / Validation des Acquis

Directeurs : Philippe Labrune et Laurent Rigal 01 49 59 66 (15) ou (19)
fc.medecine@universite-paris-saclay.fr

Communication

Contact : communication.medecine@universite-paris-saclay.fr
Tél. : 01 49 59 67 55

Santé étudiante

Niveau 4 - bureau 459 - 461
01 49 59 67 62
Infirmière mercredi et jeudi, médecin et psychologue sur RDV
infirmierie.medecine@universite-paris-saclay.fr

Handicap :

Correspondant service Prévention et handicap : Cyril Thioux
01 49 59 59 66 92 - cyril.thioux@universite-paris-saclay.fr

Relations internationales

Bureau de la mobilité étudiante :
01 49 59 66 16
mobilite-etudiante.medecine@universite-paris-saclay.fr

Bibliothèque :

Bibliothèque universitaire, niveau 3 : Ouverte du lundi au jeudi de 9h à 22h, le vendredi de 9h à 21h et le samedi de 10h à 19h d'octobre à juin (de juillet à septembre, consulter <http://www.bibliotheques.universite-paris-saclay.fr/fr/index.html>)
01 49 59 67 80
bu-medecine.scd@universite-paris-saclay.fr

La faculté en quelques chiffres

7900 étudiants : **4 800** étudiants en formation initiale et continue

3 100 étudiants en formation paramédicale (sciences infirmières, kinésithérapie/physiothérapie, Manipulateur d'électroradiologie médicale)

29 unités de recherche

4 masters

5 écoles doctorales

104 diplômes d'université

Faculté de Pharmacie

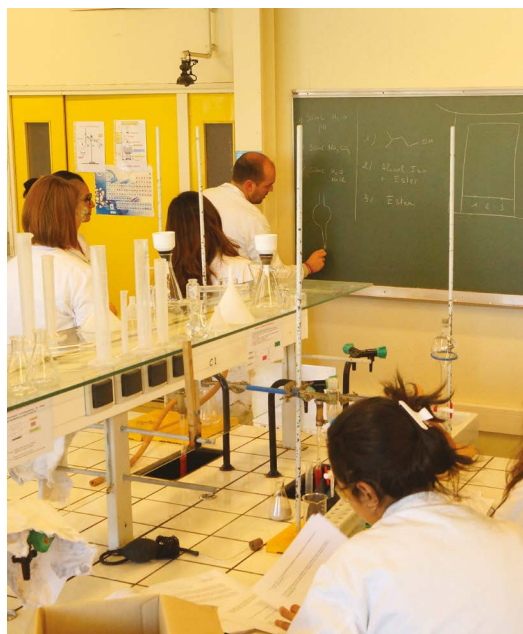
Une Faculté caractérisée par un choix étendu de formations et une place prépondérante attribuée à la recherche.

La Faculté de Pharmacie offre un excellent taux de placement de ses étudiants, avec son large éventail de formations, dont un choix important de parcours de masters professionnels et une école doctorale. Elle se caractérise par l'importance de la surface dédiée à son activité de recherche (environ 25 000m²). Elle accueille dans ses locaux des équipes du CNRS et de l'Inserm, avec lesquelles il existe une étroite collaboration ainsi que 5 start-ups innovantes dans le domaine de la recherche pharmaceutique.

La Faculté de Pharmacie est également composante coordinatrice de la Graduate School «Health and Drug Sciences» (GS HeaDS) qui coordonne les forces de recherche et de formation dans le domaine de l'innovation thérapeutique, du médicament et des produits de santé au bénéfice des patients. Elle couvre l'ensemble de la chaîne des produits de santé et développe une recherche transdisciplinaire en santé, rapprochant

les équipes dont les activités concernent les sciences pharmaceutiques, le médicament, le dispositif médical, le diagnostic, la physiopathologie, la médecine translationnelle et la recherche clinique.

www.pharmacie.universite-paris-saclay.fr



La faculté en quelques chiffres

3500 étudiants

Près de **300** doctorants

9 hectares de campus

8 tours de recherche

12 laboratoires de recherche

1 bibliothèque universitaire de **6000**m²

CONTACTS

Doyen : Marc Pallardy
Déléguée de la Directrice Générale des Services : Sylvie Etiemble

Scolarité

Bât. A – Hall d'honneur
Formalités administratives et renseignements (fermée du 1er au 31 août inclus)
Ouverture au public
De 9 h 30 à 11 h 00 et de 13 h 30 à 16 h 00 – tous les jours sauf le samedi en période d'inscription – fermé le mercredi le reste de l'année.
Responsable : Patricia Buffat
patricia.buffat@universite-paris-saclay.fr

Stage/insertion professionnelle

S'adresser au service scolarité - bât. A

Formation continue/validation des acquis

Bât. A – bureau AH 113
Ouverture du lundi au vendredi de 9 h 30 à 11 h 30 et de 13 h 30 à 16 h 30 (fermé le vendredi après-midi)
fc.pharmacie@universite-paris-saclay.fr

Communication

Responsable : Léa Remaud
Bât. A - bureau AH110
communication.pharmacie@universite-paris-saclay.fr

Santé étudiante

Bât. A – rez-de-chaussée bas (face au bât. B)
Infirmière : Marie-Paule Cottin
01 46 83 53 09
Consultation avec psychologue (jeudi) et diététicienne (un mardi sur deux) gratuite sur RDV
infirmierie.pharmacie@universite-paris-saclay.fr

Handicap

Patricia Buffat
Service scolarité : Bât. A - Hall d'honneur
01 46 83 53 42
handicap.pharmacie@universite-paris-saclay.fr

Relations internationales

Bât. A – Scolarité (Bureau AH 135) et /ou Bureau AH 110
Ouvert du lundi au vendredi de 9h30 à 11h et de 13h30 à 16h
Fermé le mercredi
Coordination :
dorine.bonte@universite-paris-saclay.fr
renaud.balleyguier@universite-paris-saclay.fr (scolarité)

Bibliothèque

Ouverte du lundi au jeudi de 9h à 20h30 et le vendredi de 9h à 19h - salle du 3ème étage du lundi au vendredi de 10h à 17h de septembre à juin (pour les horaires de juillet et août, consulter <http://www.bibliotheques.universite-paris-saclay.fr/fr/index.html>)
bu-pharmacie.scd@universite-paris-saclay.fr
Responsable : catherine.jacques@universite-paris-saclay.fr
Bureau d'accueil (3ème étage) :
01 46 83 54 48

Sport

Coordonnateur SUAPS :
Gilles Artiguenave
01 41 87 03 40
Association sportive de Pharmacie :
01 47 02 04 89

Faculté des Sciences

La Faculté des Sciences d'Orsay est une composante historique de l'Université Paris-Saclay qui s'étend sur un campus universitaire de plus de 200 hectares relevant pour partie des communes d'Orsay, de Bures-sur-Yvette et de Gif-sur-Yvette. La formation et la recherche couvrent des disciplines aussi variées que les Mathématiques, l'Informatique, la Physique, la Chimie, la Biologie, les Sciences de la Terre et de l'Univers ainsi que l'Étude des sciences et des techniques.

La Faculté propose une offre de formation de la licence au doctorat : formations classiques ou en alternance, formations professionnalisantes et double-diplômes. Sa recherche de renommée internationale est étroitement liée aux grands enjeux scientifiques actuels et futurs.

Elle développe également une politique riche, active et volontaire pour créer des liens entre science et société, à travers de nombreuses actions à destination des scolaires et du grand public.

6 DÉPARTEMENTS DE DISCIPLINES D'ENSEIGNEMENT ET DE RECHERCHE, UN PÔLE DE RECHERCHE ET D'ENSEIGNEMENT EN HISTOIRE ET DIFFUSION DES SCIENCES, UN SERVICE D'ENSEIGNEMENT DES LANGUES, UN SERVICE DE LA FORMATION CONTINUE, UN SERVICE DE LA FORMATION DES ENSEIGNANTS.

www.sciences.universite-paris-saclay.fr



La faculté en quelques chiffres

9 600 étudiants

1 600 doctorants

Participation à **12** écoles doctorales Paris-Saclay

40 laboratoires

800 enseignants-chercheurs et **600** ingénieurs administratifs, sociaux et de santé (IASS)

CONTACTS

Doyen : Christine Paulin
Déléguée de la Directrice Générale des Services : Laurence Mouchard

Scolarité Licences-Masters
Bât. 336 – bureaux 003 & 006
Responsable : Philippe Martin
Ouverture du lundi au vendredi, de 9h à 17h
scolarite-licencesmasters.sciences@universite-paris-saclay.fr

Scolarité PASS
Bât. 332 – 1er étage – bureaux 166-168
Responsable : Florence Pheulpin
florence.pheulpin@universite-paris-saclay.fr
01 69 15 43 70 / 01 69 15 54 31
Ouverture du lundi au vendredi, de 9h à 12h30 et de 13h30 à 17h.

Scolarité Écoles doctorales
Responsable : Nathalie Bourdieu Jiang
ENS Paris-Saclay
4, avenue des sciences 91190 Gif sur Yvette
scolarite-doctorat.sciences@universite-paris-saclay.fr
01 81 87 50 61/62/63

Information/orientation/stages/insertion professionnelle
Renseignements sur les stages et les offres d'emploi auprès du secrétariat pédagogique de chaque filière.

Stage/Vie étudiante
Réfèrent : Division des Formations
scolarite-licencesmasters.sciences@universite-paris-saclay.fr

Formation continue
Responsable : 01 69 15 37 00

Validation des acquis et de l'expérience
Bât. 490
vae.sciences@universite-paris-saclay.fr
01 69 15 36 03

Communication
Responsable : Anaïs Vergnolle
communication.sciences@universite-paris-saclay.fr
01 69 15 32 53

Santé étudiante
Bât. 336 - RC - B15
Directrice : Dr Cécile Hallier-Barbe
sante-etudiants@universite-paris-saclay.fr
- 01 69 15 65 39
Ouverture du lundi au vendredi de 8h30 à 12h et de 13h à 17h
Infirmière : Catherine Azulay
Consultation sur RDV Psychologue (jeudis, vendredis), diététicienne (1 mardi sur 2), tabacologue (mercredi)

Handicap
Correspondante : Emilie Amzallag
Service Handicap et Etudes :
Nathalie Chemise, Catherine Gagniere et Sébastien Guilabert 01 69 15 61 59
handicap.deve@universite-paris-saclay.fr
Psychologue : les jeudis
Diététicienne : 1 mardi sur 2

Relations internationales
Catherine Dreux, Philippe Berdagué, Pedro de Oliviera - Bât. 336
pri.sciences@universite-paris-saclay.fr

Relation entreprises et apprentissage
Formation en apprentissage :
Sylviane Liotenberg
Taxe d'apprentissage : Jérôme Leygnier
Partenariats : Alexandre Dazzi
taxe-apprentissage.sciences@universite-paris-saclay.fr

Bibliothèque
Bât. 407
Responsable : Nathalie De Joie
bu-sciences.scd@universite-paris-saclay.fr -
01 69 15 69 94
Consulter les horaires sur
www.universite-paris-saclay.fr/vie-de-campus/bibliotheques

Faculté des Sciences du Sport

Une recherche de haut niveau, une insertion professionnelle efficace.

La Faculté des Sciences du Sport de l'Université Paris-Saclay affiche le meilleur taux d'insertion professionnelle des universités françaises. Les Sciences et Techniques des Activités Physiques et Sportives (STAPS) font partie des disciplines les plus attractives du paysage universitaire français avec une recherche de haut niveau. Tous les niveaux de formation (licence, master, doctorat) sont en totale adéquation avec les réalités du marché du travail dans des domaines d'activités variés et attractifs.

www.faculte-sciences-sport.universite-paris-saclay.fr

CONTACTS

Doyen : François Cottin
Déléguée de la Directrice Générale des Services : Nathalie Jacob-Righini

Scolarité

Responsable scolarité et insertion professionnelle : Mascia Reato
mascia.reato@universite-paris-saclay.fr
01 69 15 31 21 Bât. 335 - campus d'Orsay

Licence 1 et Parcoursup

portail.staps@universite-paris-saclay.fr
Evelyne Lavenant 01 69 15 74 20
Nadine Clément 01 69 15 65 38

Licence 2 et projet professionnel L1

licence2.staps@u-psud.fr
Référént aides sociales :
Patricia Durand, 01 69 15 43 04

Licences 3ème année

licence3.staps@universite-paris-saclay.fr
Hélène Ballonguen 01 69 15 65 41

Licence double diplôme et Licence pro métiers de la forme

licencedd.staps@universite-paris-saclay.fr
Marianne Baumard 01 69 15 62 36

École doctorale

Marie-Pierre Richoux / 01 69 15 61 98
marie-pierre.richoux@universite-paris-saclay.fr

Masters mentions Management du sport et APA-S

Caroline Forcellini 01 69 15 43 02
masters-staps.mmpv@universite-paris-saclay.fr

Secrétariat MEEF et agrégation Diplômes

Cécile Mauceri / 01 69 15 62 87
meef.staps@universite-paris-saclay.fr

Transferts, bourses

Cécile Loquin / 01 69 15 62 88
inscriptions.staps@universite-paris-saclay.fr

Examens

Marine Petrilli / 01 69 15 31 20
examens.staps@universite-paris-saclay.fr

Secrétariat INSPE STAPS et Sciences

Laure Siery / 01 69 15 44 33
laure.siery@universite-paris-saclay.fr

Masters mention ISMH et M2 PCMPS / équivalences

Marianne Baumard / 01 69 15 62 36
masters-staps.pibh@universite-paris-saclay.fr

Demande de diplôme

Marianne Baumard / 01 69 15 62 36
diplomes.staps@universite-paris-saclay.fr

FC, VAE-VAA, TA, DU, Qualité

Norine Coussot / 01 69 15 30 79
fc.staps@universite-paris-saclay.fr

Évaluation des enseignements

Yves Calvez / 01 69 15 39 36
yves.calvez@universite-paris-saclay.fr
Souphiane Jender
souphiane.jender@universite-paris-saclay.fr

Formation continue

Directeur : Alain Hamaoui / 01 69 15 39 36
fc.staps@universite-paris-saclay.fr

Validation des Acquis Professionnels et Personnels, Validation des Acquis de l'Expérience

Responsable : Alain Hamaoui / 01 69 15 39 36
alain.hamaoui@universite-paris-saclay.fr



Communication

Contact : Gaëlle Giraudier / 01 69 15 35 75
communication.staps@universite-paris-saclay.fr

Santé étudiante

Directrice : Dr Cécile Hallier Barbe
medecine.preventive@universite-paris-saclay.fr / 01 69 15 65 39
Bât. 336 - RC - campus d'Orsay

Handicap

Enseignant référent handicap :
Service scolarité : Marine Petrilli
handicap.staps@universite-paris-saclay.fr
01 69 15 31 20

Relations internationales

Responsable : Christophe Hautbois
international.staps@universite-paris-saclay.fr
Correspondante visa et formalités administratives et secrétaire relations internationales : Cécile Mauceri
cecile.mauceri@universite-paris-saclay.fr

Bibliothèque

Responsable : Agnès Rosolen
bu-staps.scd@universite-paris-saclay.fr
01 69 15 63 98 - Bât. 407 1er étage
(pour les horaires de juillet à septembre, consulter bu-staps.scd@universite-paris-saclay.fr)

Centre équestre universitaire

Responsable : Thierry Fretic
centre.equestre@universite-paris-saclay.fr
Bât. 331

La faculté en quelques chiffres

+ de **1500** étudiants

8 mentions de masters

4 mentions de licence STAPS

et **1** licence professionnelle dispensée en formation initiale et en apprentissage

1 licence double diplôme

1 école doctorale « Sciences du sport, de la motricité et du mouvement humain »

6 disciplines principales

(les neurosciences, la biomécanique, la psychologie, la physiologie, les sciences sociales, sciences du management) portées par un laboratoire unique, le CIAMS (Complexité, innovation, activités motrices et sportives).

IUT de Cachan

Près de 1000 étudiants formés chaque année. L'IUT forme près de 1000 étudiants (DUT, licences professionnelles et DU) dans les deux domaines technologiques du Génie électrique & informatique industrielle et du Génie mécanique et productique.

Ces formations préparent à différents métiers de techniciens supérieurs ou futurs ingénieurs dans l'aéronautique, l'automobile, les transports, les énergies renouvelables, la gestion technique des bâtiments, la domotique, les télécommunications, l'instrumentation biomédicale, la biomécanique, la robotique, le commerce industriel, les technologies audiovisuelles.

www.iut-cachan.universite-paris-saclay.fr

CONTACTS

Directeur de l'IUT : Francisco De Oliveira Alves
Déléguée de la Directrice Générale des Services : Elvire Petit-Roger

Service des formations et de la vie étudiante

Responsable : Christelle Taybi,
scolarite.iut-cachan@universite-paris-saclay.fr / 01 41 24 11 12
Service ouvert de 8 h 30 à 12 h et de 13 h 30 à 17 h

Département GEII-1

Chef de département : Véronique Tibayrenc / 01 41 24 11 30

Département GEII-2

Chef de département : Yves Guinand, 01 41 24 11 37

Département GMP

Chef de département : François Thiebaut, 01 41 24 11 70

Pour tout renseignement sur les stages et les offres d'emploi, les emplois du temps, les absences, s'adresser au secrétariat pédagogique de chaque département.

Service des formations et de la vie étudiante

Responsable : Christelle Taybi,
scolarite.iut-cachan@universite-paris-saclay.fr / 01 41 24 11 12
Service ouvert de 8 h 30 à 12 h et de 13 h 30 à 17 h

Service des formations et de la vie étudiante

Responsable : Christelle Taybi,
scolarite.iut-cachan@universite-paris-saclay.fr / 01 41 24 11 12
Service ouvert de 8 h 30 à 12 h et de 13 h 30 à 17 h



Service des formations et de la vie étudiante

Responsable : Christelle Taybi,
scolarite.iut-cachan@universite-paris-saclay.fr / 01 41 24 11 12
Service ouvert de 8 h 30 à 12 h et de 13 h 30 à 17 h

Département GEII-1

Chef de département : Véronique Tibayrenc, 01 41 24 11 30

Département GEII-2

Chef de département : Yves Guinand, 01 41 24 11 37

Département GMP

Chef de département : François Thiebaut, 01 41 24 11 70

Pour tout renseignement sur les stages et les offres d'emploi, les emplois du temps, les absences, s'adresser au secrétariat pédagogique de chaque département.

Formation continue, apprentissage, relations entreprises et entrepreneuriat, validation des acquis

Directeur adjoint FCA-REE
Nicolas Liebeaux
Secrétariat : fc.iut-cachan@universite-paris-saclay.fr et vae.iut-cachan@universite-paris-saclay.fr / 01 41 24 11 55

Communication

Auberi André
communication.iut-cachan@universite-paris-saclay.fr / 01 41 24 11 27

Santé étudiante

Bât. B - RdC - bureau 012,
Infirmière : Anne Tubiana,
Bât B, bureau 012 - 01 41 24 11 09
infirmierie.iut-cachan@universite-paris-saclay.fr
Consultation sur RDV psychologue (lundi) et médecin

Handicap

Bât B RdC
Enseignant référent handicap : Olivier Clamens
Service infirmerie : Anne Tubiana, Bât B RdC
handicap.iut-cachan@universite-paris-saclay.fr
01 41 24 11 09

Relations internationales

Correspondant : Pascale Vareille,
ri.iut-cachan@universite-paris-saclay.fr
01 41 24 11 31

Bibliothèque

Bât. C, 1er étage / 01 41 24 11 14
Ouverture : du lundi au vendredi de 8h30 à 19h
bibliotheque.iut-cachan@u-psud.fr

Sport

Coordonnateur SUAPS : Pierre Blanc
pierre.blanc@universite-paris-saclay.fr
01 41 24 11 96

L'IUT en quelques chiffres

1000 étudiants dont 25% d'apprentis

2 spécialités de DUT FI, FA, FC

9 licences professionnelles par apprentissage

1 Innov'Lab

3 plateformes pédagogiques et technologiques

IUT d'Orsay

L'IUT d'Orsay est situé sur le Plateau de Moulon, au cœur du futur Campus Paris-Saclay. Il représente un pôle de formation de référence dans le secteur secondaire.

Doté de plateformes technologiques de pointe, l'IUT d'Orsay entretient des relations privilégiées avec les Entreprises à travers une expérience de presque 50 ans dans le partenariat industriel (stages – contrats d'alternance).

www.iut-orsay.universite-paris-saclay.fr



L'IUT en quelques chiffres

1200 étudiants répartis en formation initiale, en formation par alternance (200 apprentis) et en formation continue

3 départements d'enseignement : Chimie, Informatique, Mesures physiques

7 licences professionnelles

2 laboratoires de recherche : AMETIS et LETIAM

3 spécialités de DUT : Chimie (alternance possible en 2ème année), Informatique (alternance possible en 2ème année) et Mesures physiques (alternance possible dès la 1ère année).

CONTACTS

Directeur : Gilles Laschon
Déléguée de la Directrice Générale des Services : Françoise Courtois

Service des formations et des relations entreprises
Responsable : Yamina Acef

Scolarité
scolarite.iut-orsay@universite-paris-saclay.fr
01 69 33 60 27 / 60 24
Bât E605 - RdC
Service ouvert du lundi au vendredi de 8h30 à 12h30 et de 13h30 à 17h.

Stage/insertion professionnelle
Renseignements sur les stages et les offres d'emploi auprès du secrétariat pédagogique de chaque département.

Formation continue / validation des acquis / apprentissage
fc.iut-orsay@universite-paris-saclay.fr
01 69 33 61 37
vae.iut-orsay@universite-paris-saclay.fr
01 69 33 60 20

Relations Entreprises
relations-entreprises.iut-orsay@u-psud.fr

Communication
Chargée de communication :
Homa Hassani
homa.hassani@universite-paris-saclay.fr
01 69 33 60 61

Santé étudiante
Infirmière : Caroline Gavard
01 69 33 60 28
Bât. E605, bureau 005
Infirmierie ouverte tous les jours sauf jeudi après-midi.
Consultations de psychologue, diététicienne et tabacologue gratuites sur RDV.

Handicap
Enseignant référent Handicap: Hélène Maynard
Accompagnement Handicap : Caroline Gavard
Service Infirmierie : Rdc (Bureau 005)
Bât. E605
01 69 33 60 28
handicap.iut-orsay@universite-paris-saclay.fr

Relations internationales
Responsable : Christophe Colbeau-Justin
relations-internationales.iut-orsay@universite-paris-saclay.fr

Bibliothèque
01 69 33 60 17
Bât D604, 1er étage
Ouverture du lundi au vendredi de 8h45 à 17h.

Sport
Une permanence est assurée par Jean-François Allirand, professeur de sport, tous les mercredis de 11h à 14h.
01 69 15 79 32

IUT de Sceaux

Un pôle de formation de référence dans le secteur tertiaire

Dès la sortie du Baccalauréat, les formations de l'IUT de Sceaux préparent les étudiants à divers diplômes dans le domaine du commerce et du marketing, de la comptabilité et de la finance, des ressources humaines et de l'entrepreneuriat.

www.iut-sceaux.universite-paris-saclay.fr



L'IUT en quelques chiffres

1 600 étudiants

2 Spécialités de DUT :

- DUT GEA (Gestion des Entreprises et des Administrations) / Options : Gestion des Ressources Humaines ; Gestion Comptable et Financière ; Gestion et Management des Organisations
- DUT TC (Techniques de Commercialisation) / Orientations : Commerce Internationale ; Stratégie Internationale

2 Masters en apprentissage

(en partenariat avec la Faculté Jean Monnet)

- Master Gestion Production Logistique Achats / Parcours Achats à l'International
- Master Management du Capital Immatériel (sous réserve d'ouverture)

4 Diplômes d'Université (DU) :

- DU ECIC (Économie Circulaire et Intelligence Collective)
- DU EPAL (Export des Produits de l'Artisanat de Luxe)
- DU ETI (Études Technologiques Internationales)
- DU FLE (Français Langue Étrangère)

7 parcours de Licences Professionnelles :

- Parcours Entrepreneuriat et Gestion des Organisations
- Parcours Commerce International des Produits de Luxe
- Parcours Les outils du développement RH
- Parcours Assistant marketing
- Parcours Contrôle de Gestion
- Parcours Vente et Management en Optique et Lunetterie
- Parcours chargé de clientèle, commercialisation des produits et services financiers

CONTACTS

Directrice : Sophie Morin-Delerm
Déléguée de la Directrice Générale des Services : Martine Moisan

Scolarité
Responsable : Delphine Arbentz
01 40 91 24 11 - bureau 311

Communication / vie étudiante / stages / insertion professionnelle
Chargée de communication : Eva Olah
Responsable vie étudiante : Muriel de Fleurac
Coordinatrice Entrepreneuriat et Création d'Entreprise : Nathalie Clarete

Formation continue / validation des acquis
Responsable administratif : Cynthia Anthony - 01 40 91 24 20

Validation des acquis (site de l'IUT de Sceaux)
Responsable pédagogique : Sylvie De Figueredo - 01 40 91 24 06

Apprentissage
Responsable administratif : Cynthia Anthony - 01 40 91 24 20

Santé étudiante
Infirmières, médecins et psychologues, bureau 341 – 01 40 91 24 01
infirmierie.iut-sceaux@universite-paris-saclay.fr

Service social (CROUS)

Sur rendez-vous - IUT ou Faculté Jean Monnet - 01 69 15 70 64

Handicap

Enseignant référent handicap : Alberto Guinda-Villanueva
Service scolarité : Delphine Arbentz, 01 40 91 24 11 - Bureau 311
handicap.iut-sceaux@universite-paris-saclay.fr

Relations internationales

Responsable administrative : Léa Rivera
lea.rivera@universite-paris-saclay.fr
01 40 91 24 35

Bibliothèque

Responsable bibliothèque : Christophe Serra
christophe.serra@universite-paris-saclay.fr
01 40 91 24 66
Ouverture du lundi au vendredi de 9h à 18h.

Sport

Coordonnateur SUAPS : Brian Acard
01 40 91 24 17

Polytech Paris-Saclay

Polytech Paris-Saclay est l'école d'ingénieurs interne à l'Université. Elle est l'héritière de l'histoire déjà longue de plus de 30 ans des formations d'ingénieurs à l'Université Paris-Saclay.

Depuis 2010, l'école a intégré le réseau Polytech. Polytech Paris-Saclay puise sa force de sa double culture : l'appartenance à l'Université et ses fortes connexions au milieu industriel. L'école est située sur les bâtiments 620 et 640, sur le plateau de Saclay, au cœur d'un pôle technologique majeur regroupant de nombreux centres de recherche publics ou privés. Une partie des enseignements se déroule également dans les locaux de l'IUT de Cachan.

www.polytech.universite-paris-saclay.fr

CONTACTS

Directeur : Yves Bernard
Déléguée de la Directrice Générale des Services : Lydie Eyrygnoux

Accueil

Maison de l'ingénieur - bât. 620
Standard : 01 69 33 86 00

Service Admissions

recrut-std.polytech@universite-paris-saclay.fr / Maison de l'ingénieur - bât. 620
01 69 33 86 00

Scolarité

scolarite.polytech@universite-paris-saclay.fr / Maison de l'ingénieur - bât. 620
01 69 33 86 50

Contacts filières

PeiP - Parcours des écoles d'ingénieurs Polytech (années bac +1 et bac +2)
Contact secrétariat pédagogique :
secretariat-peip.polytech@universite-paris-saclay.fr
PUIO - bât. 640 01 69 33 86 18

Cycle ingénieur - filière étudiant

Contacts secrétariats pédagogiques :
secretariat-std.polytech@universite-paris-saclay.fr
Maison de l'ingénieur - bât. 620
01 69 33 86 10

Cycle ingénieur - filière alternance

Contact secrétariat pédagogique :
secretariat-app.polytech@universite-paris-saclay.fr
Maison de l'ingénieur - bât. 620
01 69 33 86 22

Formation continue / validation des acquis d'expérience

secretariat-ftlv.polytech@universite-paris-saclay.fr
Maison de l'ingénieur - bât. 620
01 69 33 86 30

Contacts spécialités

- Spécialité Electronique et Systèmes Robotisés
elec.polytech@universite-paris-saclay.fr
Maison de l'ingénieur - bât. 620
01 69 33 86 00
- Spécialité informatique
info.polytech@universite-paris-saclay.fr
Maison de l'ingénieur - bât. 620
01 69 33 86 00
- Spécialité Matériaux : Mécanique et Énergie
mtx.polytech@universite-paris-saclay.fr
Maison de l'ingénieur - bât. 620
01 69 33 86 00
- Spécialité photonique et systèmes optroniques
phot.polytech@universite-paris-saclay.fr
Maison de l'ingénieur - bât. 620
01 69 33 86 00

Bureau des stages

stages.polytech@universite-paris-saclay.fr
Maison de l'ingénieur - bât. 620
01 69 33 86 11

Relations Entreprises

entreprises.polytech@universite-paris-saclay.fr Maison de l'ingénieur - bât. 620
01 69 33 86 05

Communication

communication.polytech@universite-paris-saclay.fr
Maison de l'ingénieur - bât. 620
01 69 33 86 21

Santé étudiante

Consultations de psychologue, diététicienne et tabacologue gratuites sur RDV. Campus d'Orsay bât. 336 RdC
01 69 15 65 39
medecine.preventive@universite-paris-saclay.fr
ou infirmerie IUT d'Orsay Bât. E605, bureau 005,
Infirmière : Caroline Gavard / 01 69 33 60 28

Service écoute et accompagnement

aide.polytech@universite-paris-saclay.fr et ecoute.polytech@universite-paris-saclay.fr
Maison de l'ingénieur - bât. 620
01 69 33 86 53

Service Vie étudiante

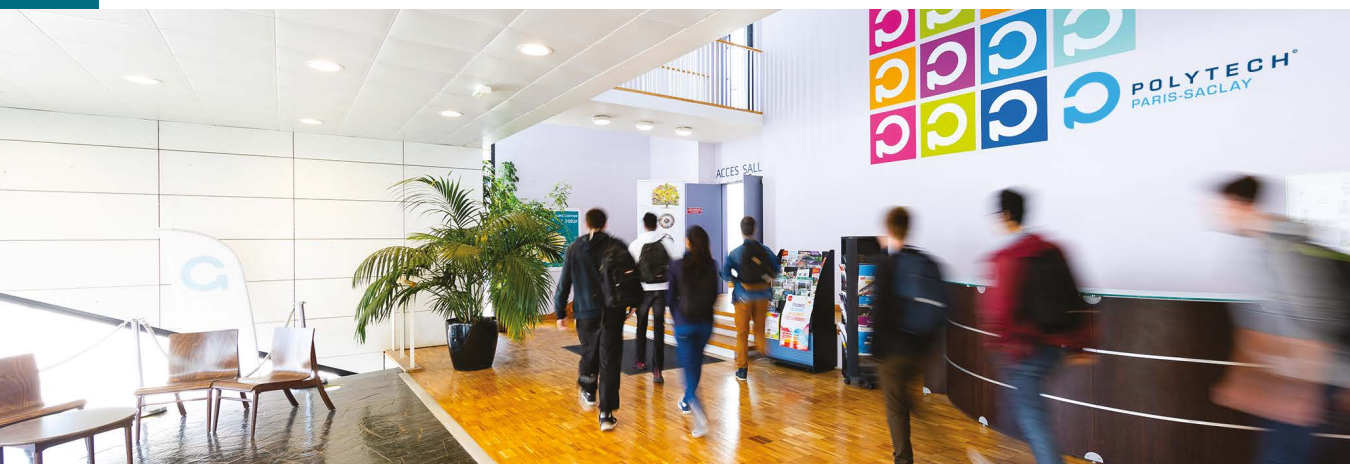
vie-etudiante.polytech@universite-paris-saclay.fr
Maison de l'ingénieur - bât. 620
01 69 33 86 53

Relations internationales

international.polytech@universite-paris-saclay.fr
Maison de l'ingénieur - bât. 620
01 69 33 86 53

Direction

direction.polytech@universite-paris-saclay.fr
Maison de l'ingénieur - bât. 620
01 69 33 86 30



Polytech Paris-Saclay en quelques chiffres

820 élèves

180 diplômés par an

20 laboratoires / équipes de recherche associés

4 spécialités techniques : Electronique et Systèmes Robotisés ; Informatique ; Matériaux : Mécanique et Énergie ; Photonique et Systèmes Optroniques

CentraleSupélec

Membre fondateur de l'Université Paris-Saclay, **CentraleSupélec** est l'une des plus grandes écoles d'ingénieurs généralistes en France et dans le monde.

CentraleSupélec propose une formation d'excellence scientifique dans le domaine des sciences de l'ingénierie et des systèmes et une **recherche de haut niveau**, ouverte sur l'entreprise et l'international.

C'est une institution de référence à l'échelle mondiale pour ses 4 socles d'activité :

- la **formation d'ingénieurs généralistes** de haut niveau
- la **recherche en sciences de l'ingénieur et des systèmes**
- la **formation de docteurs** (PhD) s'appuyant sur son implication forte dans 8 écoles doctorales, et la formation Masters (18 mentions qui reflètent les axes de sa recherche)
- la **formation continue** *Executive Education*, délivrant Mastères Spécialisés (23 formations) et *Executives Certificates*

www.centralesupelec.fr



CentraleSupélec en quelques chiffres

4 300 étudiants

500 doctorants

3 200 élèves-ingénieurs

et environ **30%** d'étudiants internationaux

17 laboratoires et équipes de recherche

Un réseau de **40 000** diplômés en activité,

dans tous les secteurs et sur les **5** continents

N°2 des écoles d'ingénieurs en France

N°7 mondial en réputation employeur dans le classement QS

CONTACTS

Directeur Général : Romain Soubeyran
Directeur Général Adjoint :
Philippe Dufourcq

Direction Générale des Services
dgs@centralesupelec.fr

Direction des Etudes
01 75 31 66 48
florence.perrier@centralesupelec.fr
pierre-yves.richard@centralesupelec.fr
(alternance)

Direction des Partenariats Entreprises
01 75 31 65 3
muriel.rouaux@centralesupelec.fr

Direction des Relations Internationales
01 75 31 61 60
contact.international@centralesupelec.fr

Direction de la Recherche
01 75 31 61 03
lydie.adouvi@centralesupelec.fr

Direction de la Communication
01 75 31 62 77
communication@centralesupelec.fr

Formation Continue
01 75 31 63 42
info.exed@centralesupelec.fr

Inscription administrative, Sécurité Sociale étudiante, demandes de bourses...
01 75 31 67 45
sgae@centralesupelec.fr

Service médical
yann.le-goff@centralesupelec.fr

AgroParisTech

L'Institut des sciences et industries du vivant et de l'environnement, dit AgroParisTech, est un établissement-composante de l'Université Paris-Saclay.

La formation d'ingénieur comprend trois grands ensembles disciplinaires (sciences du vivant, sciences de l'ingénieur et sciences économiques, sociales et de gestion) intégrés pour apporter des réponses aux grands enjeux actuels, éprouvant sa maîtrise par approfondissement progressif d'un des 4 domaines identitaires de l'établissement :

- productions durables, filières, territoires pour le développement durable
- ingénierie des aliments, biomolécules et énergie
- gestion et ingénierie de l'environnement
- ingénierie et santé : homme, bioproduits, environnement

<http://www2.agroparistech.fr/>



AgroParisTech en quelques chiffres

2300 étudiants, auditeurs et doctorants dont

6,5% d'apprentis,

13 % de doctorants

16% d'élèves internationaux

800 agents dont 250 enseignants-chercheurs et chercheurs
et plus de **850** chercheurs associés

22 unités mixtes de recherche, une unité de recherche et développement

1 réseau de **18 000** diplômés

CONTACTS

Directeur général : Gilles Trystram

Direction de l'enseignement et de la vie étudiante

Directrice : Agnès Holl-Nicaud
devedep@agroparistech.fr

Centre de formation des apprentis
cfa@agroparistech.fr

Direction des partenariats
Directrice : Chantal Monvois
partenariats@agroparistech.fr

AgroParisTech Executive
Directrice : Agnès Marsset-Baglieri
executive@agroparistech.fr

Direction de la Recherche et de la Valorisation

Directeur : Alexandre Péry
drv@agroparistech.fr

Direction des relations internationales

Directeur : Christophe Sodore
ri@agroparistech.fr

Direction des documentations, du Musée du Vivant et du CIRE

Directeur : David Gasparotto
david.gasparotto@agroparistech.fr

Direction de la Communication

Directrice : Cécile Mathey
communication@agroparistech.fr

École normale supérieure Paris-Saclay

Centre de formation et de recherche ouvert sur l'international et la pluridisciplinarité, l'ENS Paris-Saclay offre aux étudiant·es un contact précoce immersif avec la recherche et mobilise les laboratoires dans leur parcours de formation en sciences fondamentales, en sciences humaines et sociales et en sciences pour l'ingénieur.

Le Diplôme de l'ENS Paris-Saclay, qui se prépare en quatre ans, porte l'ambition d'amener les normalien·nes vers le doctorat. Au sein de l'Université Paris-Saclay, l'ENS coordonne la graduate school des métiers de la recherche et de l'enseignement supérieur.

Installée récemment sur le Campus de Saclay, l'ENS Paris-Saclay se réinvente avec la mise en place des départements d'enseignement et de recherche (DER), la création de nouveaux laboratoires et son programme d'excellence de PhD track. Sa Scène de recherche offre un nouveau lieu d'exploration et de partage des grands défis du croisement arts/sciences/société UE.

<https://ens-paris-saclay.fr/>



L'École normale supérieure Paris-Saclay en quelques chiffres

1 670 normaliens et normaliennes dont 181 étudiants internationaux

12 départements d'enseignement dans 3 domaines :

- sciences fondamentales
- sciences pour l'ingénieur
- sciences de l'homme et de la société

14 laboratoires animés par 600 chercheurs et doctorants

224 personnels administratifs et techniques

3 instituts interdisciplinaires de recherche

CONTACTS

Président : Pierre-Paul Zalio
Directeur Général des Services :
François Tavernier

**Direction de la scolarité
et de la vie étudiante**
01 81 87 49 00
dsve@ens-paris-saclay.fr

Service de la formation continue
01 81 87 48 98
fcd@ens-paris-saclay.fr

Service des relations internationales
01 81 87 49 39
ri@ens-paris-saclay.fr

Département de langues
01 81 87 56 36
secretariat.lang@ens-paris-saclay.fr

Pôle médical
01 81 87 49 81
polemedical@ens-paris-saclay.fr

Bibliothèque
01 81 87 50 25
biblio@ens-paris-saclay.fr

Communication
01 81 87 48 88
communication@ens-paris-saclay.fr

Scène de recherche
culture@ens-paris-saclay.fr

Institut d'Optique Graduate School

L'Institut d'Optique Graduate School est une école d'ingénieur (SupOptique) et un centre de recherche et d'innovation. Il est établissement-composante de l'Université Paris-Saclay et également membre de ParisTech.

L'École est accessible sur concours commun CentraleSupélec pour les filières PC, PSI, MP et TSI ou depuis le concours général Banque PT et par le concours international ParisTech (concours étranger qui s'adresse principalement aux élèves d'Asie, d'Amérique du Sud et de Russie). Les autres places sont réservées aux élèves en admissions parallèles, par candidatures directes ou par le concours GEI-Univ.

Depuis plus de 100 ans, la communauté SupOpticienne est un fer de lance de la photonique en France comme à l'international. L'École offre une formation d'excellence en ingénierie systèmes, combinant des compétences variées (numérique et informatique, électronique, mathématiques appliquées) autour d'un cœur en optique et photonique.

www.institutoptique.fr



L'Institut d'Optique Graduate School en quelques chiffres

500 élèves en cycle ingénieur et 50 élèves en master

150 doctorants

130 chercheurs et enseignants-chercheurs

100 ingénieurs, techniciens et administratifs

200 innovateurs et entrepreneurs

190 enseignants

30 % de formation expérimentale (projets et travaux pratiques)

CONTACTS

Directeur général : Jean-Louis Marin
Directrice des Services : Agnès Seckler

Directeur général adjoint à l'enseignement
Riad Haidar
Riad.haidar@institutoptique.fr

Service commun de la formation continue
Contact : Emilie Ericher
Emilie.ericher@institutoptique.fr

Direction de la vie étudiante
Responsable : Kevin Housset
Kevin.housset@institutoptique.fr

Direction des Relations Internationales
Pierre Baladi
Pierre.baladi@institutoptique.fr

Centre de ressources en langues
Responsable : Annick Manco
Annick.manco@institutoptique.fr

Bibliothèque
Responsable : Marie-Laure Edwards
Marie-laure.edwards@institutoptique.fr

Direction de la Communication
Responsable : Kenza Cherkaoui
Kenza.cherkaoui@institutoptique.fr

Université de Versailles Saint-Quentin-en-Yvelines UVSQ

Créée en 1991, l'université de Versailles Saint-Quentin-en-Yvelines compte plus de 19000 étudiantes et étudiants ainsi que 1000 femmes et hommes enseignants et chercheurs, pour 39 structures de recherche.

Elle propose plus de 200 formations dans 4 grands domaines disciplinaires (Arts, lettres, langues - Droit, économie, gestion - Sciences humaines et sociales - Sciences, technologie, santé).

Répartie sur 5 campus dans les Yvelines, elle est profondément ancrée sur son territoire aux côtés de ses partenaires. Ouverte sur le monde de l'entreprise, elle porte 220 accords internationaux. Pluridisciplinaire avec 4 grands domaines d'enseignement, l'UVSQ offre plus de 200 formations diplômantes. Parmi elles, DUT, licences, masters, doctorats, diplômes d'ingénieur et diplômes de médecine.

En 2025, elle fusionnera avec l'Université Paris-Saclay dont elle est aujourd'hui membre associé.

www.uvsq.fr



L'Université de Versailles Saint-Quentin-en-Yvelines en quelques chiffres

19 000 étudiants et étudiantes en formation initiale et continue

1000 enseignant.e.s et enseignant.e.s-chercheur.e.s

680 personnels administratifs et techniques

35 laboratoires UR et UMR confondues

8 plateformes technologiques

540 doctorants

CONTACTS

Président : Alain BUI

Directeur Général des Services :
Thierry CAMUS

**Direction des études, de la Formation
et de l'insertion professionnelle (DEFIP)**
Danielle ARNOLD – 01 39 25 78 84
defip@uvsq.fr

**Service de l'Orientat ion et de
l'Insertion professionnelle**
Céline CLOUET – 01 39 25 58 06
celine.clouet@uvsq.fr

**Direction de la formation continue
et des relations entreprises**
Mathieu JAHNICH – 01 39 25 46 40
contact.fc@uvsq.fr

**Direction de la coordination
de la vie universitaire**
Delphine ARNOLD – 01 39 25 53 27
defip@uvsq.fr

Direction des relations internationales
Arnaud DELIMOGES – 01 39 25 79 84
mobilite@uvsq.fr
etudiantetranger@uvsq.fr

Centre de Ressources en Langues
Claudine PIERRE – 01 39 25 52 70
cerel@uvsq.fr

**Service Universitaire de Médecine
préventive et de promotion de la Santé**
Dr Emmanuelle VICAIGNE
01 39 25 57 22 / 42 13
ssu@uvsq.fr

Bibliothèque universitaire
Nathalie WATRIN - 01 39 25 54 58
busqy@bib.uvsq.fr

Direction de la Communication
Etienne DAGES-DESGRANGES
01 39 25 78 63
communication@uvsq.fr

Service culturel
Fanny SOUCHET - 01 39 25 52 44
service.culturel@uvsq.fr

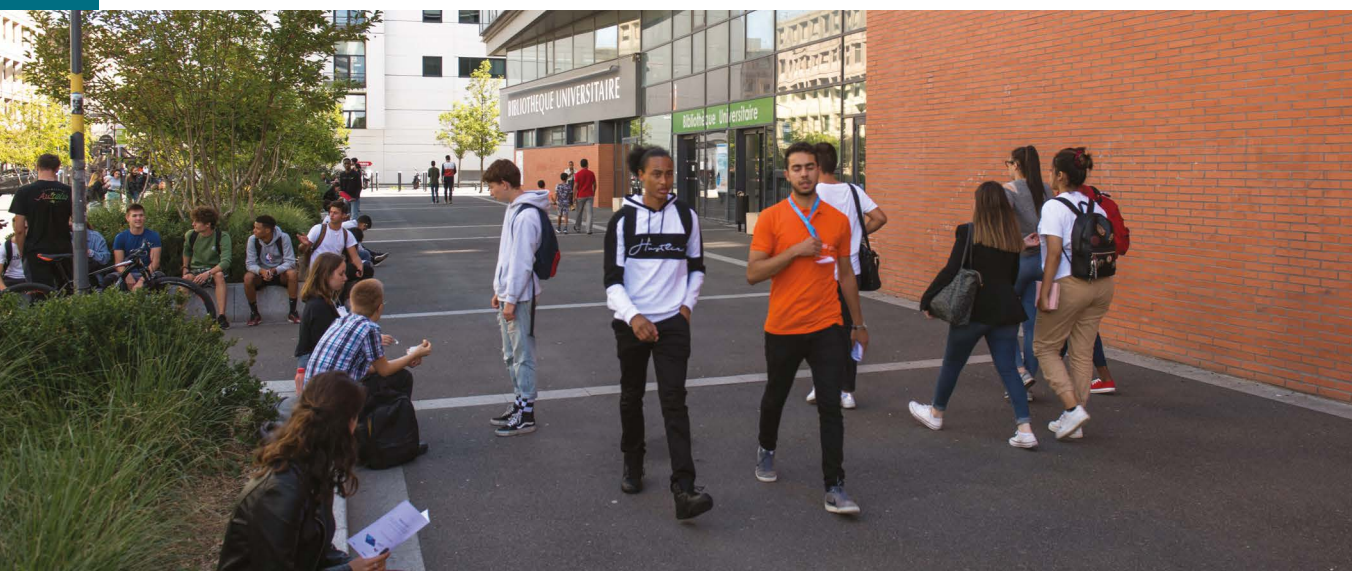
**Service universitaire des activités
physiques et sportives**
Pierre NIETO - 01 39 25 50 92
scaps@uvsq.fr

Université d'Évry

Université ancrée sur son territoire, elle se déploie sur 3 campus au cœur d'Évry, de Juvisy et de Brétigny.

Membre-associée de l'Université Paris-Saclay, l'Université d'Évry se distingue en particulier par une recherche de pointe en sciences exactes comme la Génomique et post-génomique, les mathématiques appliquées, l'informatique, les Sciences et Technologies de l'Information et de la Communication ainsi que les Sciences et Technologies pour l'espace, la robotique ou les véhicules autonomes, aériens et terrestres. Enfin, les Sciences Humaines et Sociales (économie, droit, sociologie, histoire, musicologie), au plus près des enjeux sociétaux, interrogent les équilibres économiques, comparent le droit public et privé, et questionnent la place de l'homme au travail, l'homme face aux médias visuels, l'art et la musique.

www.univ-evry.fr



L'Université d'Évry en quelques chiffres

12 000 étudiants

549 enseignants chercheurs

641 personnels administratifs et techniques

18 laboratoires

10 plateformes technologiques

CONTACTS

Président : Patrick CURMI
Directrice Générale des Services :
Aurélia CARRÉ DE LUSANÇAY

Direction de la scolarité et des examens
Responsable : Albert CASSOLY
01 69 47 71 93
scolarite@univ-evry.fr

Direction de l'Orientation et de l'Insertion professionnelle
Responsable : Marylène JANMOT
01 69 47 76 17
doip@univ-evry.fr

Service commun de la formation continue
Responsable : LAVALLÉE Thierry
fc@univ-evry.fr

Direction de la vie étudiante et de campus
Responsable : Maria MUNIER
01 69 47 70 30
cvec@univ-evry.fr
Pôle régimes spécifiques – Handicap :
Odile DEMOUGIN – 01 69 47 71 84
handicap@univ-evry.fr

Direction de la Recherche et des Relations Internationales
Responsable : Charline VECCO-GARDA
01 69 47 70 26
drri@univ-evry.fr – 01 69 47 70 26

Centre de ressources en langues
Responsable : Florence BOUNAR
01 69 47 74 20
secetaire-crl@univ-evry.fr / 01 69 47 74 20

Service Universitaire de Médecine préventive et de promotion de la Santé
Responsable : Docteur IATCHEV Tihomir
01 69 47 90 03
secretariat-sumpps@univ-evry.fr

Bibliothèque universitaire
Responsable : Grégory COLCANAP
01 69 47 89 22
accueil-bu@univ-evry.fr

Direction de la Communication
Responsable : Jean-Marie JOURAND
01 69 47 80 71
communication@univ-evry.fr

Service universitaire des activités physiques et sportives
Responsable : Marielle SUCHET
01 69 47 74 19 ou 32 ou 47
suaps@univ-evry.fr

Glossaire / Lexique des abréviations

A

AAIF : Astronomie et Astrophysique d'Île-de-France
AAP : Appel à projets
ABIES : Agriculture, Alimentation, Biologie, Environnement, Santé
APT : AgroParisTech
ASIA : Actions Sociales d'Initiative Académique
ASIU : Aide Sociale Individuelle de l'Université

B

BDE : Bureau des Etudiants
BIOSIGNE : Signalisations et réseaux intégratifs en biologie
BU : Bibliothèque Universitaire

C

CA : Conseil d'Administration
CAC : Conseil Académique
CAP : Commission Administrative Paritaire
CASU : Conseiller d'Administration Scolaire et Universitaire
CBMS : Cancérologie, Biologie, Médecine, Santé
CCP : Commission Consultative Paritaire
CEA : Commissariat à l'énergie atomique et aux énergies alternatives
CESFO : Comité d'Entraide Sociale de la Faculté d'Orsay
CFA : Centre de formations des apprentis
CFVU : Commission de la Formation et de la Vie Universitaire
CHU : Centre Hospitalier Universitaire
CIO : Centre d'Information et d'Orientation
CLES : Certification de Compétences en Langue de l'Enseignement Supérieur
CNU : Conseil National des Universités
CNRS : Centre National de la Recherche Scientifique
CPGE : Classe préparatoire aux grandes écoles
CR : Commission de la Recherche
CROUS : Centres Régionaux des Oeuvres

Universitaires et Scolaires

CTI : Commission des Titres d'Ingénieurs
CVEC : Contribution de Vie Etudiante et de Campus

D

DAPS : Direction de l'Aide au Pilotage Stratégique
DARI : Direction des Activités de Recherche et de l'Innovation
DE : Diplôme d'État
DEM : Droit, Économie, Management
DES : Diplôme d'Études Spécialisées
DFR : Direction de la Formation et de la Réussite
DIP : Direction de l'Innovation Pédagogique
DIU : Diplôme Interuniversitaire
DU : Diplôme d'Université
DU3E : Diplôme d'Université « Esprit d'entreprendre et entrepreneuriat »
DUT : Diplôme Universitaire de Technologie
DVEEC : Direction de la Vie Étudiante et Égalité des Chances
D2E : Diplôme d'Étudiant-Entrepreneur

E

ECTS : European Credit Transfer System («crédits européens» en français)
ED : Ecole Doctorale
EDMH : École Doctorale de Mathématique Hadamard
EDOM : École Doctorale Ondes et Matières
EDSP : École Doctorale Santé Publique
EDT : Emploi du Temps
ENS : École Normale Supérieure
ENT : Environnement Numérique de Travail
EOBE : Electrical, Optical, Bio : Physics and engineering
ESH : Étudiant en Situation de Handicap
EUGLOH : European Alliance for Global Health

Glossaire / Lexique des abréviations

F

FC : Formation Continue
FIE : Filière Innovation-Entrepreneurs
FLE : Français Langue Étrangère
FSDIE : Fonds de Solidarité et de Développement des Initiatives Étudiantes
FTLV : Formation Tout au Long de la Vie

G

GATE : Guichet d'Accueil des Talents Étrangers
GEA : Gestion des Entreprises et Administrations
GEII : Génie Électrique et Informatique Industriel
GMP : Génie Mécanique et Productique
GUPS : Guichet Unique Paris-Saclay

I

IHES : Institut des Hautes Études scientifiques
INRAE : Institut National de Recherche pour l'Agriculture, l'Alimentation et l'Environnement
INRIA : Institut National de la santé et de la recherche médicale
Inserm : Institut National de la Santé et de la Recherche Médicale
IOGS : Institut d'Optique Graduate School
IPPA : pôle Insertion Professionnelle, Partenariat et Alumni
IPR : Innovation Pharmacie et Recherche
ITFA : Innovation Thérapeutique du Fondamental Appliqué
IUT : Institut Universitaire de Technologie

J

JACES : Journées des Arts et de la Culture dans l'Enseignement Supérieur

L

LAS : Licence Accès Santé
LMD : Licence, Master et Doctorat

M

MAPS : Maison des étudiants de Paris-Saclay
MCC : Modalités de Contrôle des Connaissances
MCF : Maître de Conférences
MCUPH : Maître de Conférences des Universités Praticien Hospitalier
MESRI : Ministère de l'Enseignement Supérieur, de la Recherche et de l'Innovation
MISS : Maison d'Initiative et de Sensibilisation aux Sciences

O

OCPE : pôle Orientation et Construction du Projet d'Étude
ORIP : Orientation Observatoire de la Réussite et de l'Insertion Professionnelle
ONERA : Office national d'études et de recherches aérospatiales
OVE : Observatoire de la Vie Étudiante

P

PACES : Première Année Commune des Études de Santé
PAEH : plan d'accompagnement des étudiants handicapés
PAES : Première Année des Études de Santé
PASS : Parcours Spécifique Santé
PEIPS : Pôle entrepreneuriat et innovation Paris-Saclay
PHENICS : Particules, Hadrons, Énergie; Noyau, Instrumentation, Imagerie, Cosmos et Simulation
PIF : école doctorale en Physique en Île-de-France

R

RI : Relations Internationales
RSE : Responsabilité sociale des entreprises
RU : Restaurant Universitaire

Glossaire / Lexique des abréviations

S

SCD : Service Commun de la Documentation
SDSV : Structure et Dynamique des Systèmes Vivants
SEIF : Sciences de l'Environnement en Île-de-France
SeVe : Sciences du Végétales
SMEMAG : Sciences Mécaniques et Énergétiques, Matériaux et Géosciences
SNEE : Statut National d'Étudiant-Entrepreneur
SSH : Sciences Sociales et Humanités
SSMH : Sciences du Sport, de la Motricité et du Mouvement Humain
STIC : Sciences et Technologies de l'Information et de la Communication
STAPS : Sciences et Techniques des Activités Physiques et Sportives
SUMPPS : Service Universitaire de Médecine Préventive et Promotion de la Santé

T

TC : Techniques de commercialisation
TD : Travaux Dirigés
TICE : Technologies de l'Information et de la Communication pour l'Enseignement
TP : Travaux Pratiques

U

UE : Unité d'Enseignement
UFR : Unité de Formation et de Recherche (ou encore parfois appelée « faculté »)
UMR : Unité Mixte de Recherche
UPSaclay : Université Paris-Saclay

V

VAE : Validation des Acquis de l'Expérience
VAPP : Validation des Acquis Professionnels et Personnels
VP : Vice-Président
VPE : Vice-Président Étudiant

Index / Mots-clés

Aides financières.....	75
Alternance.....	41
Alumni.....	12
Assistants sociales.....	76
Associations étudiantes.....	64
Bibliothèques.....	67
Bourses.....	75
Conseils de l'Université.....	10
Culture.....	60
CVEC	19
Développement soutenable.....	77
Design Spot.....	78
Doctorat.....	43
DU.....	29
Ecole Universitaire de Premier Cycle.....	26
Egalité Femmes-Hommes.....	77
Entrepreneuriat étudiant	51
EUGLOH	56
Formation continue.....	42
Formations d'ingénieurs.....	32
Graduate Schools.....	34
Handicap.....	74
Harcèlement.....	77
Insertion professionnelle.....	52
Inscriptions.....	16
Jobs étudiants.....	53
Langues.....	54
LAS.....	38
Licences.....	27
Logement.....	70
Magistères.....	39
Maison des étudiants de Paris-Saclay.....	63
Masters.....	34
Numérique	65
Orientation	50
PASS.....	38
Relations internationales.....	55
Restauration.....	69
Santé	72
Sécurité sociale.....	75
Services numériques	65
Sport.....	62
Stages.....	52
Tutorat	53
Validation des acquis.....	42

Notes

Dotted lines for writing notes.

Notes

Dotted lines for writing notes.

LE GUIDE DE L'ÉTUDIANT.E 2020-2021
Université Paris-Saclay

Directrice de la publication

Sylvie Retailleau,
Présidente de l'Université Paris-Saclay

Coordination : Direction Marque et Communication

Illustration couverture : Delphine Mérieau

Conception graphique et exécution : Delphine Mérieau

HELLO DELPHINE / www.delphinemerieau.com

Crédits photos : Université Paris-Saclay, EPA-Alticlic, Angélique Gilson,
AP-HP Service communication, M. Lecompt, Filippo Fabbri, IUT d'Orsay,
Laurent Ghesquière, UVSQ, IOGS, Célia Larcher/AgroParisTech, Michel
Denance/ENS Paris-Saclay, Lionel Antoni, Olivier Gitka
Unsplash / www.unsplash.com

Pictogrammes : Nounproject / www.thenounproject.com

Date réalisation : Septembre 2020

universite-paris-saclay.fr



UParisSaclay



@UnivParisSaclay



Université_Paris_Saclay

université
PARIS-SACLAY